

## **Folkmängd i hela riket, länen och kommunerna** **31 december 2004**

Population in the whole country, counties and municipalities on Dec. 31, 2004

---

### I korta drag

#### **9 000 000 invånare**

I augusti 2004 passerade Sveriges befolkning nio miljoner.

#### **Över 100 000 födda**

År 2004 föddes 100 928 barn, varav 51 975 pojkar och 48 953 flickor. Inte sedan 1995 har det fötts fler än 100 000 barn i Sverige under ett år. Ökningen av antalet födda under 2004 bidrog till att Sverige för tredje året i rad kunde uppvisa ett födelseöverskott, det vill säga att antalet födda var fler än antalet döda.

#### **Kvinnor över 40 föder fler barn**

Dubbelt så många barn föddes av kvinnor som var 40 år eller äldre än av kvinnor under 20 år, 3 300 mot 1 600. För tio år sedan föddes fler barn av kvinnor under 20 år än av kvinnor som var 40 år eller äldre.

#### **Minskad invandring, men inte från EU**

Invandringen minskade något under 2004. Totalt invandrade 62 028 personer jämfört med 63 795 under 2003. Däremot ökade invandringen från EU och detta kan förklaras av utvidgningen under 2004. De tio nya medlemsländerna har mer än fördubblat sin invandring till Sverige, 3 975 personer 2004 mot 1 992 år 2003. Mer än hälften (62 procent) var medborgare i Polen.

#### **Kärleken spirar i Sverige**

Under 2004 gifte sig hela 43 088 par. Det är en ökning med tio procent jämfört med förra året. Inte sedan 1989 har så många par gift sig på ett år. Medelåldern för personer som gifte sig för första gången fortsatte att öka. Under år 2004 var kvinnor i genomsnitt 31,7 år och män 34,4 år när de gifte sig, en ökning med 0,4 år för båda könen sedan 2003.

År 2004 registrerade 567 folkbokförda personer partnerskap, varav 285 män och 282 kvinnor. Flest partnerskap ingicks i Stockholms-, Västra Götalands- och Skåne län.



**Statistiska centralbyrån**  
Statistics Sweden

Annika Klintefelt, SCB tfn 019-17 61 15, [annika.klintefelt@scb.se](mailto:annika.klintefelt@scb.se)  
Lena Bernhardt, SCB, tfn 019-17 65 27, [lana.bernhardt@scb.se](mailto:lana.bernhardt@scb.se)  
Cecilia Wass, SCB tfn 019-17 63 25, [cecilia.wass@scb.se](mailto:cecilia.wass@scb.se)

Statistiken har producerats av SCB, som ansvarar för officiell statistik inom området.

ISSN 0082-0245 Serie Befolkning 2005– BE 12 SM 0501. Utgivet den 28 februari 2005.  
Tidigare publicering: Se avsnittet Fakta om statistiken.  
Utgivare av Statistiska meddelanden är Svante Öberg, SCB.

## Innehåll

<b>Statistiken med kommentarer</b>	<b>4</b>
<b>Folkökning</b>	<b>4</b>
<b>Över 100 000 födda</b>	<b>4</b>
Fem län med fruktsammare kvinnor	5
Julibarn vanligast bland nyfödda	6
Förstagångsförälder runt 30	6
Förstagångsföräldrar äldst i Stockholms län	7
<b>Hög medellivslängd</b>	<b>7</b>
<b>Minskad invandring</b>	<b>8</b>
<b>Invandring från de skandinaviska länderna</b>	<b>8</b>
<b>Ökad utvandring</b>	<b>9</b>
<b>Invandringen största bidraget till folkökningen</b>	<b>9</b>
<b>Fler utländska medborgare och utrikes födda</b>	<b>9</b>
<b>Nya svenska medborgare</b>	<b>9</b>
<b>Kärleken spirar</b>	<b>10</b>
<b>Flest registreringar av partnerskap i juli</b>	<b>11</b>
<b>Områden som brytit en långvarig trend</b>	<b>11</b>
<b>Ständig folkminskning – ständig folkökning</b>	<b>11</b>
<b>De stora kommunerna blev större - de små mindre</b>	<b>12</b>
<b>Fler än 9 000 000 invånare i Sverige</b>	<b>12</b>
<b>Tabeller</b>	<b>13</b>
1. Befolkningsförändringar 1995-2004	13
2. Folkmängden efter kön och ålder 31 december 2004	14
3. Immigranter och emigranter efter medborgarskap 2003 och 2004	15
4. Immigranter och emigranter efter födelseland 2003 och 2004	16
5. Länens folkmängd 31 december 2001, 2002, 2003 och 2004	17
6. Länens folkmängd 31 december 2004 och befolkningsförändringar 2004	18
7. Kommunernas folkmängd 31 december 2002, 2003 och 2004 enligt indelning 1 januari 2005	19
8. Kommunerna i storleksordning efter antal invånare 31 december 2004 enligt indelning 1 januari 2005	25
9. Folkmängden 31 dec. 1998 – 2004 samt befolkningsförändringar i riket, storstadsområden och skogslän, enligt indelning 1 januari 2005	28
10. Personer med utländsk bakgrund i län och kommuner 31 dec. 2004 enligt indelning 1 januari 2005	29
11. Utländska medborgare i län och kommuner 31 dec. 2004 enligt indelning 1 januari 2005	35

<b>Diagram</b>	<b>40</b>
1. Födda och döda 1900 – 2004	40
2. In- och utvandrare 1900 – 2004	40
3. Giftermål och skilsmässor 1900 – 2004	41
<b>Kartor</b>	<b>42</b>
1. Folkökning 2004, länsvis	42
<b>Fakta om statistiken</b>	<b>43</b>
<b>Detta omfattar statistiken</b>	<b>43</b>
Definitioner och förklaringar	43
<b>Så görs statistiken</b>	<b>44</b>
<b>Statistikens tillförlitlighet</b>	<b>44</b>
<b>Bra att veta</b>	<b>44</b>
Övrig publicering	44
<b>In English</b>	<b>45</b>
<b>Summary</b>	<b>45</b>
<b>List of tables</b>	<b>46</b>
<b>List of terms</b>	<b>47</b>

## Statistiken med kommentarer

---

### Folkökning

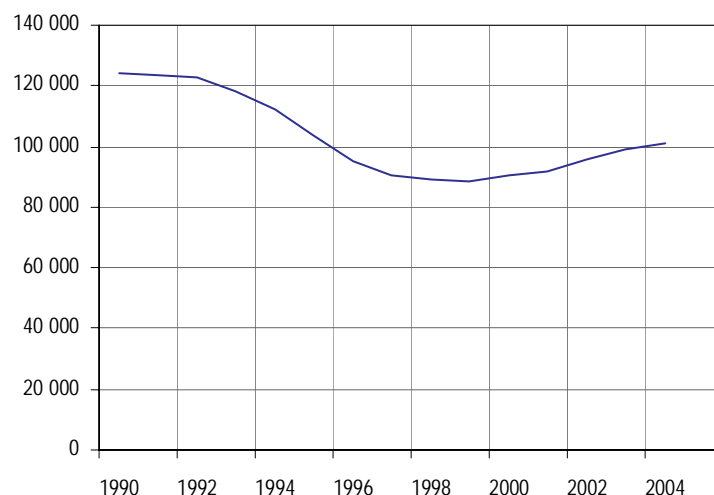
Den 31 december 2004 var Sveriges folkmängd 9 011 392. Under 2004 ökade befolkningen i Sverige med 35 722 personer. Den största orsaken till folkökningen var att det var fler personer som invandrade än som utvandrade. Även det faktum att antalet födda var högre än antalet döda bidrog till folkökningen, om än i mindre grad.

### Över 100 000 födda

År 2004 föddes 100 928 barn, varav 51 975 pojkar och 48 953 flickor. Inte sedan 1995 har det fötts fler än 100 000 barn i Sverige under ett år.

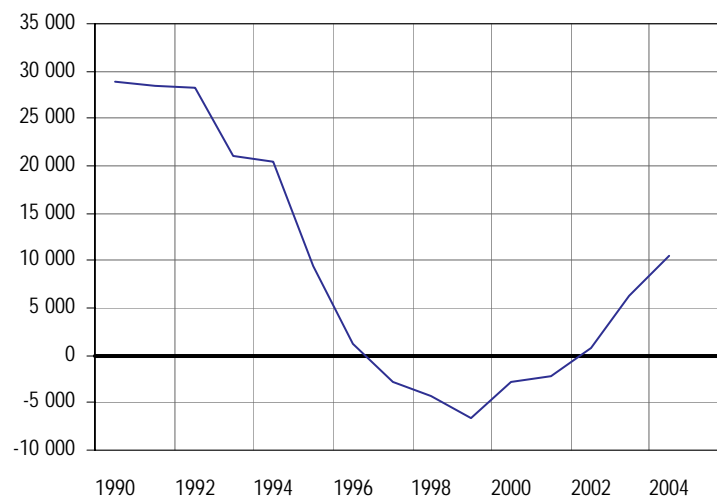
Trots att det föddes många barn i början av nittiotalet var det en nedgång i barnafödandet under nästan hela årtiondet. Under 2000-talet har det däremot varit en konstant ökning av antalet födda. Ökningen har varierat mellan 1,1-4,8 procent årligen. Ökningen mellan 2003 och 2004 var 1,8 procent vilket motsvarar 1 771 barn.

#### Antal födda 1990-2004



Ökningen av antalet födda under 2004 bidrog till att Sverige för tredje året i rad kunde uppvisa ett födelseöverskott, det vill säga att antalet födda var fler än antalet döda. Födelseöverskottet 2004 var 10 396 personer. Det är dock långt kvar innan vi når de nivåer som vi hade i början på nittiotalet då födelseöverskottet var närmare 30 000 personer.

### Födelseöverskott 1990-2004



I Sverige är det ovanligt att det föds färre personer än det dör. På över 250 år har det bara inträffat 11 gånger. Senast det skedde var mellan 1997-2001 då den längsta uppmätta perioden med ett födelseunderskott inträffade.

Före 1997 var det närmare 200 år sedan vi hade födelseunderskott. Tidigare perioder kan hänföras till orsaker som missväxt, hungersnöd, dysenteri, smittkoppor och krig vilket ledde till att antalet dödsfall ökat drastiskt. Senaste perioden med födelseunderskott berodde snarare på en minskning av antalet födda än en ökning av antalet döda.

För att befolkningen fullt ut ska kunna ersätta sig själv krävs att varje kvinna i genomsnitt föder åtminstone 2,1 barn. I början av 1990-talet låg fruktsamheten på denna nivå. Om 2004 års nivå skulle gälla framöver kommer kvinnor att få 1,8 barn i genomsnitt. Kring millennieskiftet, under perioden med födelseunderskott, beräknades kvinnorna i genomsnitt att få 1,5 barn.

### Fem län med fruktsammare kvinnor

I fem av Sveriges 21 län beräknas kvinnorna i genomsnitt föda fler barn än i övriga landet. Dessa län är Jönköping, Västernorrland, Halland, Blekinge och Dalarna där kvinnorna i genomsnitt beräknas föda 1,9 barn. Lägst fruktsamhet hade Västerbotten och Gotland. Kvinnorna där beräknas föda i genomsnitt 1,6 respektive 1,5 barn.

### Summerad fruktsamhet per län, 2004

	Summerad Fruksamhet <sup>1)</sup>		Summerad Fruksamhet <sup>1)</sup>
Stockholms län	1,8	Västra Götalands län	1,7
Uppsala län	1,7	Värmlands län	1,7
Södermanlands län	1,8	Örebro län	1,7
Östergötlands län	1,7	Västmanlands län	1,8
Jönköpings län	1,9	Dalarnas län	1,9
Kronobergs län	1,8	Gävleborgs län	1,8
Kalmar län	1,7	Västernorrlands län	1,9
Gotlands län	1,5	Jämtlands län	1,8
Blekinge län	1,9	Västerbottens län	1,6
Skåne län	1,7	Norrbottnens län	1,8
Hallands län	1,9	<b>Riket</b>	<b>1,8</b>

1) Summerad fruktsamhet visar hur många barn en kvinna i genomsnitt skulle föda under sin fruktsamma period om den fruktsamhet som gäller under 2004 består.

### Julibarn vanligast bland nyfödda

Vanligtvis föds det flest barn i någon av vårmånaderna mars, april eller maj. Men under de senaste två åren har juli varit den månad som har haft flest nyfödda. Under 2004 föddes det 9 150 barn i juli. Minst antal barn föddes det i december.

#### Födda per månad, 2004

	Antal födda		Antal födda
januari	8 400	juli	9 150
februari	8 117	augusti	8 772
mars	8 978	september	8 252
april	8 912	oktober	7 927
maj	8 794	november	7 374
juni	8 936	december	7 316

Om man tittar på vilken månad hela befolkningen är född i så har de allra flesta födelsedag i mars följt av april, maj och juli. Om man däremot fyller år i november tillhör man dem som är födda i den minst vanliga månaden.

### Förstagångsförälder runt 30

Förstagångsföräldrarna bidrog med flest antal barn under 2004. Av de nyfödda var 44 procent moderns första barn och 42 procent var faderns första barn.

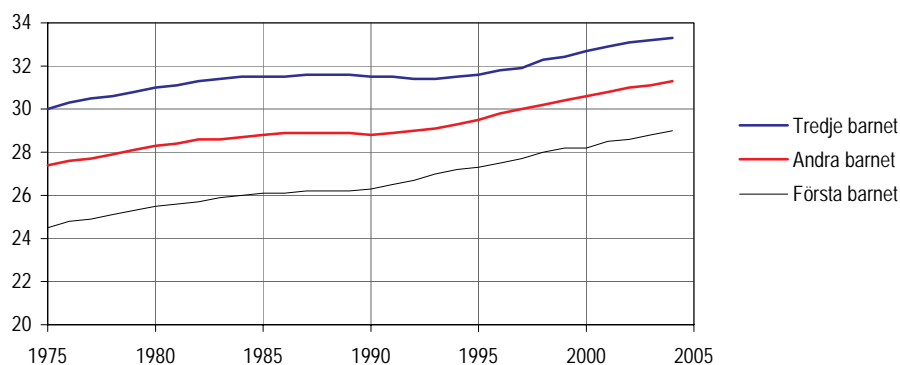
Dubbelt så många barn föddes av kvinnor som var 40 år eller äldre än av kvinnor under 20 år, 3 300 mot 1 600. För tio år sedan födde kvinnor under 20 år fler barn än kvinnor som var 40 år eller äldre.

### Medelålder vid första, andra och tredje barnets födelse, 2004

	Moderns medelålder	Faderns medelålder
Första barnet	29,0	31,4
Andra barnet	31,3	33,8
Tredje barnet	33,3	36,9

Genomsnittsåldern för förstfödelskor var 29,0 år 2004. Männerna är generellt sett äldre än kvinnorna när de får barn. De män som fick sitt första barn under 2004 hade en medelålder på 31,4 år. Under det senaste året har medelåldern för både kvinnor och män som fått sitt första barn ökat med 0,2 år.

### Moderns medelålder vid första, andra och tredje barnet, 1975-2004



Ökningen av medelåldern vid första, andra och tredje barnets födelse har varit i princip kontinuerlig sedan 1975. Moderns medelålder vid första och andra barnets födelse har ökat med omkring 4 år sedan 1975, medan medelålder vid tredje barnets födelse har ökat med drygt 3 år. Från 1975 till 1990 var skillnaden i

moderns medelålder vid första och tredje barnets födelse i genomsnitt 5,5 år. För perioden från 1990-talet och framåt har den skillnaden minskat till 4,5 år.

### Förstagångsföräldrar äldst i Stockholms län

Stockholms län har den högsta medelåldern bland nyblivna föräldrar. Medelåldern var här för förstagångsmödrarna 30,3 och 32,6 för förstagångsfäderna. Äldre än riksgenomsnittet är också papporna i Jämtlands län (31,9 år) och mammorna i Uppsala län (29,2 år). Yngst förstagångsföräldrar återfinns i Kalmar och Södermanlands län.

### Medelålder för förstagångsföräldrar per län, 2004

	Moderns medelålder	Faderns medelålder		Moderns medelålder	Faderns medelålder
Stockholms län	30,3	32,6	Västra Götalands län	28,9	31,4
Uppsala län	29,2	31,4	Värmlands län	28,3	30,6
Södermanlands län	27,7	30,4	Örebro län	28,1	30,6
Östergötlands län	28,2	30,6	Västmanlands län	27,9	30,8
Jönköpings län	28,0	30,8	Dalarnas län	28,0	30,6
Kronobergs län	28,0	30,8	Gävleborgs län	28,0	30,8
Kalmar län	27,7	30,4	Västernorrlands län	28,1	30,6
Gotlands län	29,0	31,0	Jämtlands län	28,9	31,9
Blekinge län	27,8	30,7	Västerbottens län	28,5	31,3
Skåne län	28,8	31,3	Norbottens län	28,0	30,7
Hallands län	28,9	31,4	<b>Riket</b>	<b>29,0</b>	<b>31,4</b>

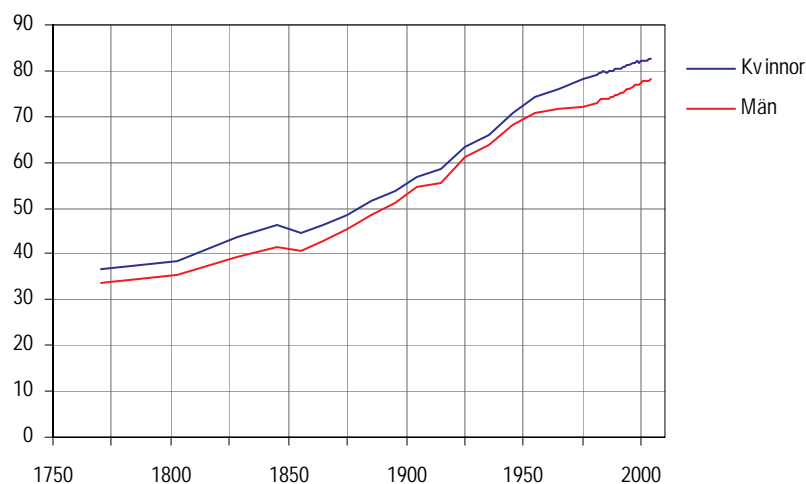
### Hög medellivslängd

Under år 2004 avled 90 532 personer, varav 51 procent var kvinnor. Antalet dödsfall varierar som regel mycket lite från det ena året till det andra. Jämfört med 2003 har antalet avlidna minskat med närmare 2 500 personer.

Naturkatastrofen i Asien i slutet av 2004 medförde att många människor miste sitt liv. Innan ett dödsfall kan bekräftas måste den omkomna identifieras av ID-kommissionen. Identifieringsarbetet i utlandet kan ta månader. I samband med att befolkningsstatistiken började tas fram hade totalt 28 svenskar som omkommit i katastrofen identifierats (2005-02-03).

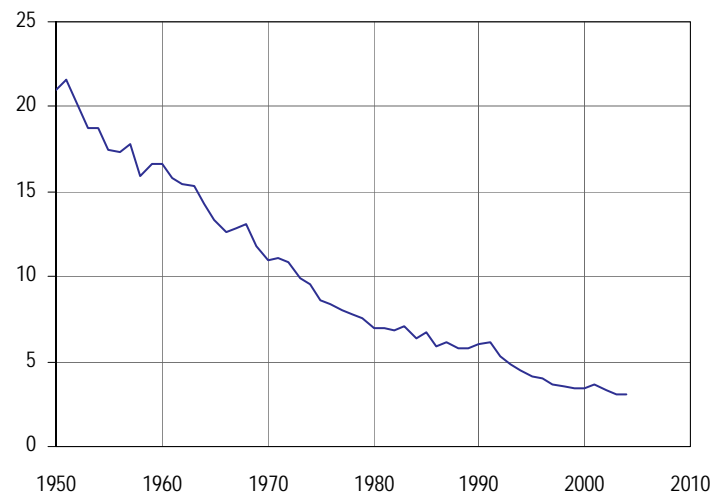
Uppgifter om avlidna under 2004 och som aviserats av Skatteverket senast den 31 januari 2005 ingår i statistiken. Detta betyder att högst 28 av de i naturkatastrofen omkomna personerna ingår i statistiken över avlidna.

### Medellivslängd 1749-2004



År 2004 var kvinnornas medellivslängd 82,7 år och männens 78,4 år, en skillnad på 4,3 år. Jämfört med föregående år har männens medellivslängd ökat med 0,4 år medan kvinnornas ökat med 0,3 år. Trenden sedan 1980-talet är att männens medellivslängd ökar något snabbare än kvinnornas. Runt 1980 återfinns den största uppmätta skillnaden mellan kvinnors och mäns medellivslängd, en skillnad på drygt 6 år. På 1920-talet var skillnaden mellan kvinnors och mäns livslängd som lägst, bara drygt 2 år. Internationellt sett är medellivslängden för både män och kvinnor hög i Sverige.

### Spädbarnsdödlighet 1950-2004



Spädbarnsdödligheten (antalet barn som dör under första levnadsåret) är mycket låg i Sverige - troligen en av de lägsta i världen. År 1950 var spädbarnsdödligheten 21,0 per 1 000 levande födda. Spädbarnsdödligheten i Sverige har stadigt minskat för att år 2004 vara 3,1 per 1000 levande födda. Spädbarnsdödligheten är högre hos pojkar än hos flickor. Under 2004 var spädbarnsdödligheten för pojkar 3,3 jämfört med 2,9 för flickor.

### Minskad invandring

Invandringen minskade något under 2004. Totalt invandrade 62 028 personer jämfört med 63 795 under 2003 vilket innebär en minskning med fyra procent. Nästan en fjärdedel av invandrarna var svenska medborgare och 41 procent var medborgare i ett annat europeiskt land. Invandringen minskade från alla världsdelar utom från Afrika och Sydamerika. Dessutom ökade invandringen från EU. Ökningen av invandringen från Afrika och Sydamerika var liten medan invandringen ökade mycket från EU. Den ökande invandringen från EU kan förklaras av utvidgningen under 2004. Invandringen till Sverige från de tio nya medlemsländerna har mer än fördubblats, 3 975 personer 2004 mot 1 992 år 2003. Mer än hälften (62 procent) av dessa var polska medborgare.

Invandringen av medborgare från Irak som nådde sin kulmen år 2002, fortsätter att minska, den har nästan halverats från 2003 och stannar på 2 824 personer år 2004. De är trots det, näst danska medborgare (3 753), den största utländska medborgargruppen som invandrar till Sverige.

### Invandring från de skandinaviska länderna

De medborgare från skandinaviska länder som flyttade till Sverige under 2004 flyttade helst till ett län som låg i närheten av det egna landet. Danska medborgare flyttade helst till Skåne, där nästan tre fjärdedelar av de danska medborgar-



na hamnade. Många danska medborgare valde också att flytta till Stockholms län eller Västra Götalands län.

Hälften av de norska medborgarna flyttade till Västra Götalands län eller Värmlands län. I tredje hand valde de att flytta till Stockholms län.

De finska medborgarna slutligen, valde i första hand att bosätta sig i Stockholms län. I andra hand valde de Norrbottens län.

## **Ökad utvandring**

Totalt utvandrade 36 586 personer under 2004 vilket var en ökning med drygt fyra procent jämfört med 2003. De flesta flyttade till Norge (4 211), vilket var fallet även föregående år. På andra plats kom flytt till Storbritannien (3 878) och på tredje plats Finland (3 507).

Andelen svenska medborgare som utvandrar fortsätter att minska och är nu 56 procent av alla som utvandrar. År 2000 stod svenska medborgare för 63 procent av alla utvandrade. Det populäraste landet för svenska medborgare att flytta till var Storbritannien (3 085), USA (2 397) och Norge (2 239). 69 procent av de utländska medborgarna flyttade till sitt medborgarskapsland.

## **Invandringen största bidraget till folkökningen**

Totalt hade Sverige ett invandringsöverskott på 25 442 personer. Det betyder att det var 25 442 fler personer som flyttade till Sverige än från. Det är den största anledningen till att Sveriges befolkning ökade. Alla län och nästan alla kommuner hade ett invandringsöverskott. Störst hade Malmö kommun (2 509) tätt följd av Stockholm (2 246) och Göteborg (1 480). Mer än hälften av Sveriges kommuner (171) skulle ha haft en minskande befolkning om de inte haft ett invandringsöverskott.

## **Fler utländska medborgare och utrikes födda**

I Sverige finns 481 141 utländska medborgare. Jämfört med föregående år är det en liten ökning. De utländska medborgarna utgör 5 procent av Sveriges folkmängd. De flesta kommer från något av våra nordiska grannländer eller från Asien.

Av Sveriges befolkning var 1 100 262 personer födda utomlands. Det är en ökning med 22 187 personer jämfört med 2003. Andelen utrikes födda är dock 12 procent precis som 2003. Totalt är cirka 210 länder representerade där flest personer är födda i Finland, följt av Jugoslavien och Irak.

Lägger man till de som har två utrikes födda föräldrar fanns det vid årsskiftet 2004/2005 1 426 293 personer i Sverige som hade utländsk bakgrund. Haparanda kommun hade den största andelen invånare med utländsk bakgrund. Där hade drygt hälften av invånarna utländsk bakgrund. Botkyrka kommun kommer tätt efter med drygt 48 procent.

## **Nya svenska medborgare**

Under år 2004 bytte 28 893 utländska medborgare från cirka 200 olika länder till svenskt medborgarskap. Nästan hälften av dessa var medborgare i ett europeiskt land och 37 procent var tidigare medborgare i ett asiatiskt land.

Den största enskilda gruppen som bytte till svenskt medborgarskap var irakiska medborgare, 5 298 personer.

Medborgare i ett annat EU-land som bytte till svenskt medborgarskap uppgick till 5 976 personer. Nästan hälften av dessa var tidigare finska medborgare.

## Kärleken spirar

Under 2004 gifte sig hela 43 088 par. Det är en ökning med tio procent jämfört med året innan. Inte sedan 1989 har så många par gift sig på ett år. Den 1 januari 1990 ändrades änkepensionsreglerna vilket ledde till att hela 108 919 par gifte sig under 1989.

Medelåldern för personer som gifte sig för första gången fortsatte att öka. Under år 2004 var kvinnor i genomsnitt 31,7 år och män 34,4 år när de gifte sig, en ökning med 0,4 år för båda könen sedan 2003.

## Medelåldern vid första giftermålet 2004

Län	Kvinnor	Män	Län	Kvinnor	Män
Stockholms län	32,1	34,6	Västra Götalands län	31,4	34,1
Uppsala län	31,7	33,7	Värmlands län	32,6	35,0
Södermanlands län	32,2	35,1	Örebro län	31,2	34,0
Östergötlands län	31,2	34,0	Västmanlands län	31,9	35,0
Jönköpings län	30,6	33,3	Dalarnas län	32,6	35,8
Kronobergs län	31,2	33,6	Gävleborgs län	33,1	35,9
Kalmar län	31,6	34,8	Västernorrlands län	32,3	35,5
Gotlands län	33,7	35,2	Jämtlands län	33,5	37,1
Blekinge län	31,6	34,3	Västerbottens län	31,2	34,0
Skåne län	30,9	33,6	Norrbottnens län	32,3	35,0
Hallands län	31,8	34,6	<b>Riket</b>	<b>31,7</b>	<b>34,4</b>

Medelåldern vid första giftermålet varierar kraftigt mellan länen. Höst medelålder bland de män som gifte sig för första gången hittar man i Jämtland. Där var männen 37,1 år i genomsnitt. Yngsta männen fanns i Jönköpings län. Där var de män som gifte sig för första gången 33,3 år. Även bland kvinnor fanns de yngsta nyblivna gifta i Jönköping, 30,6 år. Äldsta kvinnorna som gifte sig för första gången fanns i Gotland, 33,7 år.

De kvinnor som redan varit gifta minst en gång och gifte om sig under år 2004 var i genomsnitt 44,5 år medan männen som gifte om sig var 48,7 år.

## Giftermål per månad, 2004

	Antal giftermål		Antal giftermål
januari	1 702	juli	7 280
februari	1 960	augusti	6 896
mars	1 622	september	3 744
april	2 384	oktober	2 595
maj	5 019	november	1 939
juni	5 580	december	2 367

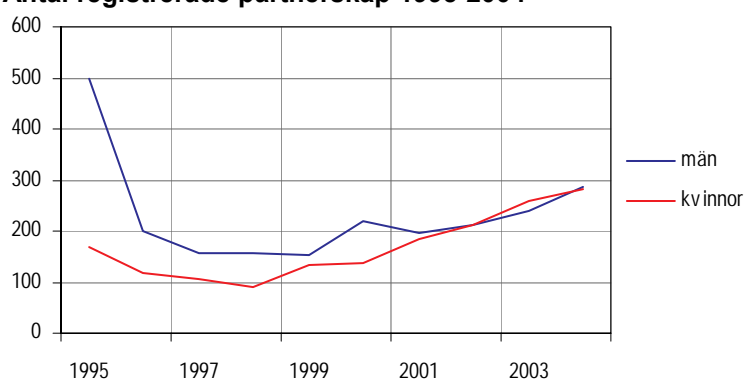
De flesta giftermål ägde rum under vår och sommarmånaderna. Eftersom de flesta väljer att gifta sig på en lördag påverkar antalet lördagar i en månad antalet giftermål. Under 2004 var juli månad den sommarmånad som hade flest lördagar varför den också blev den vanligaste vigselmånaden.

På grund av skilsmässa upplöstes 20 106 äktenskap. Antalet skilsmässor har de senaste åren legat kring 21 000. Inte sedan 1990 har antalet skilsmässor varit så lågt som det var 2004.

## Flest registreringar av partnerskap i juli

Även de som registrerat partnerskap valde i stor utsträckning att göra detta under sommaren. Populäraste månaden var även för registrering av partnerskap juli. År 2004 registrerade totalt 567 folkbokförda personer partnerskap, varav 285 män och 282 kvinnor. Att antalet män som registrerade partnerskap är udda beror på att SCB enbart räknar de personer i paret som är folkbokförda i Sverige. Flest partnerskap registrerades i storstadslänen Stockholm, Västra Götaland och Skåne. Drygt 7 av 10 av alla partnerskap ingicks i dessa län. I Blekinge län ingicks inte något partnerskap under 2004.

### Antal registrerade partnerskap 1995-2004



Under år 2004 upplöste 59 män och 56 kvinnor sina partnerskap.

I slutet av 2004 levde drygt 1 900 män och knappt 1 400 kvinnor i registrerade partnerskap.

## Områden som brytit en långvarig trend

För första gången sedan 1991 hade Västernorrland under 2004 folkökning.

Under 2003 bröt de tre bergslagskommuner, Ludvika, Norberg och Skinnskatteberg en mycket långvarig folkminskning. Redan året efter fick dock Ludvika och Skinnskatteberg åter en folkminskning. I Norberg däremot fortsatte folkökningen även 2004.

Sedan 1991 har Färgelanda haft folkminskning något som bröts under 2004. Även Nässjö och Sävsjö gick från att ha haft en mycket långvarig folkminskning (sedan 1992) till att få en folkökning.

En kommun som gått från en långvarig folkökning till att år 2004 ha folkminskning är Haninge. Senast Haninge uppvisade folkminskning var 1993.

## Ständig folkminskning – ständig folkökning

Tre kommuner i Sverige har varje år sedan 1968 minskat sin folkmängd. Dessa tre kommuner är Strömsund, Kramfors och Filipstad. Folkmängden i var och en av dessa kommuner har minskat med cirka en tredjedel sedan 1968.

I 19 kommuner har utvecklingen varit motsatt, dvs de har haft ständig folkökning sedan 1968. Dessa kommuner har ökat sin folkmängd med mellan 30 pro-

cent och 300 procent sedan 1968. Håbo är den kommun som haft störst folkökning, där var folkmängden fyra gånger så stor 2004 som 1968.

## **De stora kommunerna blev större - de små mindre**

Av Sveriges 290 kommuner ökade 164 kommuner sin folkmängd under år 2004. Störst folkökning hade Göteborgs kommun (3 355), följd av Stockholm (3 323) och Malmö (1 971). Störst folkminskning hade Ludvika kommun (-229) följd av Söderhamn och Torsby (båda -225).

Störst procentuell folkökning under 2004 hade Värmdö kommun (2,7 procent). Störst procentuell folkminskning hade de båda grannkommunerna Vilhelmina och Dorotea (båda -2,2 procent).

De stora kommunerna ökade under 2004 sin folkmängd medan de små kommunerna blev mindre. Av Sveriges 50 största kommuner var det bara tre som minskade sin folkmängd. Dessa kommuner minskade sin folkmängd med ett mycket litet antal. Av Sveriges 50 minsta kommuner minskade hela 38 sin folkmängd ytterligare. Dessa kommuner minskade sin folkmängd med i genomsnitt knappt en procent.

## **Fler än 9 000 000 invånare i Sverige**

I augusti 2004 passerade Sveriges befolkning nio miljoner. Det tog Sverige 19 år att gå från åtta miljoner till nio miljoner invånare. Enligt SCB:s senaste prognos kommer Sveriges befolkning passera tio miljoner under 2027.

### **År befolkningen passerade/kommer passera miljonstreck**

2 miljoner	1767
3 miljoner	1835
4 miljoner	1863
5 miljoner	1897
6 miljoner	1923
7 miljoner	1950
8 miljoner	1969
9 miljoner	2004
10 miljoner	2027

## Tabeller

### 1. Befolkningsförändringar 1995-2004

#### 1. Population changes in 1995-2004

	1995	1996	1997	1998	1999	2000	2001	2002	2003	2004
<b>Folkmängd</b>	<b>8 837 496</b>	<b>8 844 499</b>	<b>8 847 625</b>	<b>8 854 322</b>	<b>8 861 426</b>	<b>8 882 792</b>	<b>8 909 128</b>	<b>8 940 788</b>	<b>8 975 670</b>	<b>9 011 392</b>
därav män	4 366 071	4 369 717	4 371 913	4 375 619	4 380 118	4 392 753	4 408 445	4 427 107	4 446 656	4 466 311
kvinnor	4 471 425	4 474 782	4 475 712	4 478 703	4 481 308	4 490 039	4 500 683	4 513 681	4 529 014	4 545 081
<b>Födda</b>	<b>103 422</b>	<b>95 297</b>	<b>90 502</b>	<b>89 028</b>	<b>88 173</b>	<b>90 441</b>	<b>91 466</b>	<b>95 815</b>	<b>99 157</b>	<b>100 928</b>
därav män	53 214	48 660	46 511	45 940	45 230	46 620	47 138	49 187	51 114	51 975
kvinnor	50 208	46 637	43 991	43 088	42 943	43 821	44 328	46 628	48 043	48 953
<b>Döda</b>	<b>93 955</b>	<b>94 133</b>	<b>93 326</b>	<b>93 271</b>	<b>94 726</b>	<b>93 461</b>	<b>93 752</b>	<b>95 009</b>	<b>92 961</b>	<b>90 532</b>
därav män	47 601	47 188	46 710	46 619	46 579	45 675	45 431	45 780	45 338	43 914
kvinnor	46 354	47 015	46 616	46 652	48 147	47 786	48 321	49 229	47 623	46 618
<b>Födelseöverskott</b>	<b>9 467</b>	<b>1 164</b>	<b>-2 824</b>	<b>-4 243</b>	<b>-6 553</b>	<b>-3 020</b>	<b>-2 286</b>	<b>806</b>	<b>6 196</b>	<b>10 396</b>
<b>Invandrare</b>	<b>45 887</b>	<b>39 895</b>	<b>44 818</b>	<b>49 391</b>	<b>49 839</b>	<b>58 659</b>	<b>60 795</b>	<b>64 087</b>	<b>63 795</b>	<b>62 028</b>
därav män	22 179	19 596	22 478	24 475	24 577	29 465	30 650	32 638	31 840	30 786
kvinnor	23 708	20 299	22 340	24 916	25 262	29 194	30 145	31 449	31 955	31 242
<b>Utvandrare</b>	<b>33 984</b>	<b>33 884</b>	<b>38 543</b>	<b>38 518</b>	<b>35 705</b>	<b>34 091</b>	<b>32 141</b>	<b>33 009</b>	<b>35 023</b>	<b>36 586</b>
därav män	17 763	17 368	19 828	19 890	18 400	17 653	16 659	17 224	17 991	19 091
kvinnor	16 221	16 516	18 715	18 628	17 305	16 438	15 482	15 785	17 032	17 495
<b>Invandringsöverskott</b>	<b>11 903</b>	<b>6 011</b>	<b>6 275</b>	<b>10 873</b>	<b>14 134</b>	<b>24 568</b>	<b>28 654</b>	<b>31 078</b>	<b>28 772</b>	<b>25 442</b>
<b>Hela folkökningen</b>	<b>21 115</b>	<b>7 003</b>	<b>3 126</b>	<b>6 697</b>	<b>7 104</b>	<b>21 366</b>	<b>26 336</b>	<b>31 660</b>	<b>34 882</b>	<b>35 722</b>
<b>Giftermål</b>	<b>33 642</b>	<b>33 484</b>	<b>32 313</b>	<b>31 598</b>	<b>35 682</b>	<b>39 895</b>	<b>35 778</b>	<b>38 012</b>	<b>39 041</b>	<b>43 088</b>
<b>Skilsmässor</b>	<b>22 528</b>	<b>21 377</b>	<b>21 009</b>	<b>20 761</b>	<b>21 000</b>	<b>21 502</b>	<b>21 022</b>	<b>21 322</b>	<b>21 130</b>	<b>20 106</b>
<b>Registrerade partnerskap*</b>										
därav män	498	201	158	158	154	218	195	212	240	285
kvinnor	167	118	104	92	133	139	186	210	257	282
<b>Upplösta partnerskap*</b>										
därav män	.	.	.	45	42	53	43	47	61	59
kvinnor	.	.	.	16	38	48	62	45	52	56

Anm: Folkökningen definieras som skillnaden mellan folkmängden vid årets början och årets slut.

\* Antal personer

## 2. Folkmängden efter kön och ålder 31 december 2004

### 2. Population by sex and age on Dec. 31, 2004

Ålder	Hela befolkningen			Ålder	Hela befolkningen		
	Samtliga	därav efter kön			Samtliga	därav efter kön	
		Män	Kvinnor			Män	Kvinnor
0	101 090	52 037	49 053	54	120 103	60 662	59 441
1	100 281	51 460	48 821	55	124 401	62 447	61 954
2	97 625	49 910	47 715	56	128 551	64 402	64 149
3	93 543	48 059	45 484	57	129 500	64 951	64 549
4	93 019	47 877	45 142	58	130 849	65 874	64 975
5	91 140	46 626	44 514	59	129 385	65 357	64 028
6	92 143	47 510	44 633	60	126 856	64 197	62 659
7	93 109	47 765	45 344	61	118 275	59 441	58 834
8	97 801	49 940	47 861	62	107 899	54 478	53 421
9	105 726	54 321	51 405	63	95 191	47 559	47 632
10	114 602	58 481	56 121	64	90 263	45 068	45 195
11	119 689	61 124	58 565	65	90 241	44 602	45 639
12	125 678	64 585	61 093	66	85 877	42 045	43 832
13	128 401	66 113	62 288	67	81 117	39 511	41 606
14	129 734	66 551	63 183	68	78 125	37 572	40 553
15	122 798	63 125	59 673	69	73 888	35 595	38 293
16	119 804	61 740	58 064	70	71 193	33 573	37 620
17	112 970	57 660	55 310	71	68 795	32 234	36 561
18	111 045	57 117	53 928	72	70 363	32 520	37 843
19	108 080	55 563	52 517	73	69 016	31 598	37 418
20	103 883	53 308	50 575	74	68 826	30 940	37 886
21	102 011	52 116	49 895	75	65 259	29 081	36 178
22	103 471	52 854	50 617	76	65 780	28 858	36 922
23	104 610	53 141	51 469	77	62 086	26 921	35 165
24	108 337	55 164	53 173	78	61 236	26 166	35 070
25	107 251	54 451	52 800	79	60 196	25 390	34 806
26	104 790	53 228	51 562	80	57 632	23 792	33 840
27	107 495	54 824	52 671	81	55 350	22 750	32 600
28	110 375	56 254	54 121	82	51 691	20 443	31 248
29	115 808	58 916	56 892	83	51 546	19 833	31 713
30	121 900	61 992	59 908	84	49 463	18 596	30 867
31	121 237	61 571	59 666	85	36 903	13 519	23 384
32	123 567	62 778	60 789	86	32 560	11 541	21 019
33	124 696	63 495	61 201	87	29 075	9 822	19 253
34	121 237	61 412	59 825	88	24 722	8 089	16 633
35	120 357	61 329	59 028	89	20 553	6 324	14 229
36	126 274	64 151	62 123	90	17 712	5 344	12 368
37	133 630	68 445	65 185	91	14 459	4 145	10 314
38	135 165	69 263	65 902	92	11 588	3 067	8 521
39	135 726	69 559	66 167	93	8 705	2 247	6 458
40	135 855	69 279	66 576	94	6 470	1 582	4 888
41	126 433	64 884	61 549	95	4 794	1 108	3 686
42	120 678	61 579	59 099	96	3 278	675	2 603
43	117 137	59 679	57 458	97	2 227	454	1 773
44	115 662	58 620	57 042	98	1 456	259	1 197
45	116 793	59 564	57 229	99	875	130	745
46	116 396	59 190	57 206	100	530	75	455
47	117 966	59 496	58 470	101	360	59	301
48	118 465	60 390	58 075	102	186	33	153
49	116 818	58 940	57 878	103	103	16	87
50	114 431	57 789	56 642	104	50	4	46
51	117 240	59 335	57 905	105-	49	6	43
52	116 435	58 709	57 726	<b>Totalt</b>	<b>9 011 392</b>	<b>4 466 311</b>	<b>4 545 081</b>
53	115 377	58 087	57 290				

## 3. Immigranter och emigranter efter medborgarskap 2003 och 2004

## 3. Immigrants and emigrants by citizenship 2003 and 2004

Medborgarskap	2003			2004						
	Immigranter Totalt	Emigranter Totalt	Överskott Totalt	Immigranter			Emigranter			Överskott
				Totalt	därav: Män	Kvinnor	Totalt	därav: Män	Kvinnor	
<b>Samtliga länder</b>	<b>63 795</b>	<b>35 023</b>	<b>28 772</b>	<b>62 028</b>	<b>30 786</b>	<b>31 242</b>	<b>36 586</b>	<b>19 091</b>	<b>17 495</b>	<b>25 442</b>
<b>Sverige</b>	<b>15 807</b>	<b>19 889</b>	<b>-4 082</b>	<b>14 448</b>	<b>7 424</b>	<b>7 024</b>	<b>20 565</b>	<b>10 329</b>	<b>10 236</b>	<b>-6 117</b>
<b>Norden utom Sverige</b>	<b>10 443</b>	<b>6 709</b>	<b>3 734</b>	<b>9 564</b>	<b>5 201</b>	<b>4 363</b>	<b>7 094</b>	<b>3 862</b>	<b>3 232</b>	<b>2 470</b>
Danmark	3 630	1 628	2 002	3 753	2 336	1 417	1 990	1 224	766	1 763
Finland	3 181	2 871	310	2 810	1 280	1 530	2 876	1 433	1 443	-66
Island	442	317	125	376	204	172	301	175	126	75
Norge	3 190	1 893	1 297	2 625	1 381	1 244	1 927	1 030	897	698
<b>EU25 utom Norden</b>	<b>7 207</b>	<b>3 488</b>	<b>3 719</b>	<b>9 393</b>	<b>4 924</b>	<b>4 469</b>	<b>3 715</b>	<b>2 135</b>	<b>1 580</b>	<b>5 678</b>
Estland	277	62	215	403	147	256	98	45	53	305
Frankrike	487	406	81	570	349	221	442	265	177	128
Grekland	309	216	93	251	148	103	175	113	62	76
Italien	265	182	83	307	191	116	224	140	84	83
Litauen	230	43	187	438	181	257	52	26	26	386
Nederländerna	452	244	208	561	315	246	198	110	88	363
Polen	1 017	172	845	2 458	1 120	1 338	213	94	119	2 245
Spanien	334	209	125	309	180	129	224	130	94	85
Storbritannien och Nordir- land	1 172	819	353	1 156	802	354	833	543	290	323
Tyskland	1 775	674	1 101	1 832	996	836	792	418	374	1 040
Övriga EU25 utom Nor- den	889	461	428	1 108	495	613	464	251	213	644
<b>Europa utom EU25 och Norden</b>	<b>6 778</b>	<b>755</b>	<b>6 023</b>	<b>6 536</b>	<b>3 038</b>	<b>3 498</b>	<b>826</b>	<b>427</b>	<b>399</b>	<b>5 710</b>
Bosnien-Hercegovina	1 401	114	1 287	872	411	461	68	34	34	804
Rumänien	329	40	289	338	98	240	44	26	18	294
Ryssland	967	137	830	1 286	491	795	145	68	77	1 141
Serbien och Montenegro	1 778	111	1 667	1 809	941	868	207	99	108	1 602
Turkiet	1 183	130	1 053	1 133	643	490	159	90	69	974
Ukraina	280	34	246	320	96	224	39	12	27	281
Övriga Europa utom EU25 och Norden	840	189	651	778	358	420	164	98	66	614
<b>Afrika</b>	<b>3 953</b>	<b>572</b>	<b>3 381</b>	<b>4 184</b>	<b>2 255</b>	<b>1 929</b>	<b>664</b>	<b>381</b>	<b>283</b>	<b>3 520</b>
Somalia	1 349	219	1 130	1 123	559	564	255	136	119	868
Övriga Afrika	2 604	353	2 251	3 061	1 696	1 365	409	245	164	2 652
<b>Nordamerika</b>	<b>1 555</b>	<b>930</b>	<b>625</b>	<b>1 523</b>	<b>805</b>	<b>718</b>	<b>1 007</b>	<b>536</b>	<b>471</b>	<b>516</b>
USA	929	717	212	922	499	423	757	404	353	165
Övriga Nordamerika	626	213	413	601	306	295	250	132	118	351
<b>Sydamerika</b>	<b>1 416</b>	<b>365</b>	<b>1 051</b>	<b>1 488</b>	<b>693</b>	<b>795</b>	<b>294</b>	<b>141</b>	<b>153</b>	<b>1 194</b>
Brasilien	252	115	137	288	96	192	81	31	50	207
Chile	404	126	278	403	224	179	117	60	57	286
Övriga Sydamerika	760	124	636	797	373	424	96	50	46	701
<b>Asien</b>	<b>15 124</b>	<b>1 885</b>	<b>13 239</b>	<b>13 546</b>	<b>5 638</b>	<b>7 908</b>	<b>2 085</b>	<b>1 085</b>	<b>1 000</b>	<b>11 461</b>
Afghanistan	964	26	938	964	440	524	30	13	17	934
Filippinerna	361	36	325	383	76	307	25	6	19	358
Indien	752	193	559	834	596	238	239	161	78	595
Irak	5 376	190	5 186	2 824	1 206	1 618	266	138	128	2 558
Iran	1 016	213	803	1 477	714	763	231	109	122	1 246
Japan	334	293	41	259	99	160	241	117	124	18
Kina	1 390	270	1 120	1 519	504	1 015	416	237	179	1 103
Pakistan	312	46	266	451	306	145	70	48	22	381
Syrien	513	21	492	462	233	229	27	17	10	435
Thailand	1 964	96	1 868	2 076	373	1 703	121	25	96	1 955
Övriga Asien	2 142	501	1 641	2 297	1 091	1 206	419	214	205	1 878
<b>Oceanien</b>	<b>344</b>	<b>256</b>	<b>88</b>	<b>339</b>	<b>207</b>	<b>132</b>	<b>243</b>	<b>148</b>	<b>95</b>	<b>96</b>
Australien	267	205	62	266	159	107	204	116	88	62
<b>Statslösa inkl okänt</b>	<b>1 168</b>	<b>174</b>	<b>994</b>	<b>1 007</b>	<b>601</b>	<b>406</b>	<b>93</b>	<b>47</b>	<b>46</b>	<b>914</b>

## 4. Immigranter och emigranter efter födelseland 2003 och 2004

## 4. Immigrants and emigrants by country of birth 2003 and 2004

Födelseland	2003			2004						
	Immigranter	Emigranter	Överskott	Immigranter			Emigranter			Överskott
				Totalt	därav: Män	Kvinnor	Totalt	därav: Män	Kvinnor	
<b>Samtliga länder</b>	<b>63 795</b>	<b>35 023</b>	<b>28 772</b>	<b>62 028</b>	<b>30 786</b>	<b>31 242</b>	<b>36 586</b>	<b>19 091</b>	<b>17 495</b>	<b>25 442</b>
<b>Sverige</b>	<b>12 588</b>	<b>16 317</b>	<b>-3 729</b>	<b>11 467</b>	<b>5 800</b>	<b>5 667</b>	<b>16 634</b>	<b>8 285</b>	<b>8 349</b>	<b>-5 167</b>
<b>Norden utom Sverige</b>	<b>9 961</b>	<b>6 391</b>	<b>3 570</b>	<b>8 847</b>	<b>4 756</b>	<b>4 091</b>	<b>6 685</b>	<b>3 639</b>	<b>3 046</b>	<b>2 162</b>
Danmark	3 226	1 506	1 720	3 203	1 971	1 232	1 751	1 089	662	1 452
Finland	3 151	2 848	303	2 716	1 250	1 466	2 850	1 427	1 423	-134
Island	416	268	148	355	193	162	281	162	119	74
Norge	3 168	1 769	1 399	2 573	1 342	1 231	1 803	961	842	770
<b>EU25 utom Norden</b>	<b>7 782</b>	<b>3 859</b>	<b>3 923</b>	<b>9 826</b>	<b>5 127</b>	<b>4 699</b>	<b>4 096</b>	<b>2 333</b>	<b>1 763</b>	<b>5 730</b>
Estland	291	75	216	397	151	246	108	50	58	289
Frankrike	498	356	142	588	347	241	409	244	165	179
Grekland	347	344	3	313	177	136	315	182	133	-2
Italien	250	175	75	289	174	115	209	141	68	80
Nederländerna	435	197	238	540	310	230	192	113	79	348
Polen	1 143	331	812	2 552	1 155	1 397	350	159	191	2 202
Spanien	362	258	104	321	189	132	245	148	97	76
Storbritannien och Nordirland	1 252	805	447	1 229	826	403	799	515	284	430
Tyskland	1 998	730	1 268	2 010	1 095	915	838	443	395	1 172
Övriga EU25 utom Norden	1 206	588	618	1 587	703	884	631	338	293	956
<b>Europa utom EU25 och Norden</b>	<b>7 438</b>	<b>1 416</b>	<b>6 022</b>	<b>7 029</b>	<b>3 344</b>	<b>3 685</b>	<b>1 480</b>	<b>752</b>	<b>728</b>	<b>5 549</b>
Bosnien-Hercegovina	1 405	209	1 196	975	467	508	182	90	92	793
Jugoslavien	1 600	361	1 239	413	229	184	382	195	187	31
Rumänien	383	120	263	395	126	269	126	65	61	269
Ryssland	1 019	157	862	1 245	469	776	179	78	101	1 066
Serbien och Monteneg- ro	420	1	419	1 479	775	704	16	8	8	1 463
Turkiet	1 378	249	1 129	1 314	756	558	276	146	130	1 038
Övriga Europa utom EU25 och Norden	1 233	319	914	1 208	522	686	318	170	148	890
<b>Afrika</b>	<b>4 401</b>	<b>1 456</b>	<b>2 945</b>	<b>4 723</b>	<b>2 623</b>	<b>2 100</b>	<b>1 673</b>	<b>944</b>	<b>729</b>	<b>3 050</b>
Etiopien	286	192	94	361	188	173	233	134	99	128
Somalia	1 361	525	836	1 159	590	569	652	340	312	507
Övriga Afrika	2 754	739	2 015	3 203	1 845	1 358	788	470	318	2 415
<b>Nordamerika</b>	<b>1 906</b>	<b>1 090</b>	<b>816</b>	<b>1 867</b>	<b>981</b>	<b>886</b>	<b>1 185</b>	<b>638</b>	<b>547</b>	<b>682</b>
USA	1 181	794	387	1 174	627	547	832	446	386	342
Övriga Nordamerika	725	296	429	693	354	339	353	192	161	340
<b>Sydamerika</b>	<b>1 957</b>	<b>782</b>	<b>1 175</b>	<b>2 009</b>	<b>965</b>	<b>1 044</b>	<b>760</b>	<b>348</b>	<b>412</b>	<b>1 249</b>
Brasilien	299	151	148	358	125	233	140	53	87	218
Chile	570	325	245	567	315	252	321	160	161	246
Övriga Sydamerika	1 088	306	782	1 084	525	559	299	135	164	785
<b>Asien</b>	<b>17 211</b>	<b>3 341</b>	<b>13 870</b>	<b>15 712</b>	<b>6 867</b>	<b>8 845</b>	<b>3 691</b>	<b>1 937</b>	<b>1 754</b>	<b>12 021</b>
Afghanistan	929	36	893	851	390	461	38	17	21	813
Filippinerna	437	81	356	446	99	347	66	22	44	380
Indien	810	263	547	887	622	265	292	190	102	595
Irak	5 425	421	5 004	3 126	1 386	1 740	529	296	233	2 597
Iran	1 300	674	626	1 610	811	799	723	388	335	887
Japan	371	286	85	291	114	177	240	120	120	51
Kina	1 434	322	1 112	1 563	522	1 041	456	255	201	1 107
Libanon	611	206	405	591	338	253	243	144	99	348
Pakistan	367	89	278	529	359	170	118	76	42	411
Syrien	627	86	541	597	303	294	88	38	50	509
Thailand	2 075	141	1 934	2 175	414	1 761	178	39	139	1 997
Övriga Asien	2 825	736	2 089	3 046	1 509	1 537	720	352	368	2 326
<b>Oceanien</b>	<b>416</b>	<b>283</b>	<b>133</b>	<b>422</b>	<b>263</b>	<b>159</b>	<b>306</b>	<b>178</b>	<b>128</b>	<b>116</b>
Australien	321	219	102	322	198	124	249	134	115	73
<b>Sovjetunionen</b>	<b>55</b>	<b>82</b>	<b>-27</b>	<b>49</b>	<b>18</b>	<b>31</b>	<b>59</b>	<b>26</b>	<b>33</b>	<b>-10</b>
<b>Statslösa inkl okänt</b>	<b>80</b>	<b>6</b>	<b>74</b>	<b>77</b>	<b>42</b>	<b>35</b>	<b>17</b>	<b>11</b>	<b>6</b>	<b>60</b>



**5. Länens folkmängd 31 december 2001, 2002, 2003 och 2004**

## 5. Population of counties on Dec. 31, 2001, 2002, 2003 and 2004

	Folkmängd 31 december						Folkökning			
	2001	2002	2003	2004			2003 Antal	2004	2003 Procent	2004
				Totalt	därav: Män	Kvinnor				
<b>Riket</b>	<b>8 909 128</b>	<b>8 940 788</b>	<b>8 975 670</b>	<b>9 011 392</b>	<b>4 466 311</b>	<b>4 545 081</b>	<b>34 882</b>	<b>35 722</b>	<b>0,39</b>	<b>0,40</b>
Stockholm	1 838 882	1 850 467	1 860 872	1 872 900	919 282	953 618	10 405	12 028	0,56	0,65
Uppsala	296 627	298 655	300 495	302 564	149 316	153 248	1 840	2 069	0,62	0,69
Södermanland	257 220	259 006	260 380	261 070	129 347	131 723	1 374	690	0,53	0,26
Östergötland	412 363	413 438	414 897	415 990	207 659	208 331	1 459	1 093	0,35	0,26
Jönköping	327 824	327 971	328 659	329 297	163 639	165 658	688	638	0,21	0,19
Kronoberg	176 582	176 978	177 448	178 285	89 444	88 841	470	837	0,27	0,47
Kalmar	234 697	234 627	234 886	234 496	116 527	117 969	259	-390	0,11	-0,17
Gotland	57 412	57 381	57 535	57 661	28 429	29 232	154	126	0,27	0,22
Blekinge	150 017	149 875	149 889	150 335	75 425	74 910	14	446	0,01	0,30
Skåne	1 136 571	1 145 090	1 152 697	1 160 919	571 299	589 620	7 607	8 222	0,66	0,71
Halland	276 653	278 551	281 322	283 788	141 147	142 641	2 771	2 466	0,99	0,88
Västra Götaland	1 500 857	1 508 230	1 514 992	1 521 895	756 318	765 577	6 762	6 903	0,45	0,46
Värmland	273 933	273 419	273 563	273 547	135 964	137 583	144	-16	0,05	-0,01
Örebro	273 137	273 412	273 935	273 920	135 309	138 611	523	-15	0,19	-0,01
Västmanland	257 957	258 912	260 134	261 005	129 932	131 073	1 222	871	0,47	0,33
Dalarna	277 010	276 636	276 520	276 042	137 959	138 083	-116	-478	-0,04	-0,17
Gävleborg	278 171	277 012	276 866	276 599	137 729	138 870	-146	-267	-0,05	-0,10
Västernorrland	245 078	244 319	244 105	244 195	121 616	122 579	-214	90	-0,09	0,04
Jämtland	128 586	127 947	127 645	127 424	63 742	63 682	-302	-221	-0,24	-0,17
Västerbotten	254 818	255 230	255 956	256 875	128 331	128 544	726	919	0,28	0,36
Norrbottnen	254 733	253 632	252 874	252 585	127 897	124 688	-758	-289	-0,30	-0,11

## 6. Länens folkmängd 31 december 2004 och befolkningsförändringar 2004

### 6. Population of counties on Dec. 31, 2004 and population changes in 2004

	Folkmängd	Folkökning	Levande födda			Döda			Födelse- överskott
			Totalt	därav: Män	Kvinnor	Totalt	därav: Män	Kvinnor	
<b>Riket</b>	<b>9 011 392</b>	<b>35 722</b>	<b>100 928</b>	<b>51 975</b>	<b>48 953</b>	<b>90 532</b>	<b>43 914</b>	<b>46 618</b>	<b>10 396</b>
Stockholm	1 872 900	12 028	25 779	13 263	12 516	15 501	7 265	8 236	10 278
Uppsala	302 564	2 069	3 625	1 857	1 768	2 454	1 191	1 263	1 171
Södermanland	261 070	690	2 619	1 381	1 238	2 772	1 362	1 410	-153
Östergötland	415 990	1 093	4 341	2 238	2 103	4 277	2 051	2 226	64
Jönköping	329 297	638	3 681	1 914	1 767	3 420	1 655	1 765	261
Kronoberg	178 285	837	1 887	976	911	1 789	888	901	98
Kalmar	234 496	-390	2 099	1 071	1 028	2 851	1 412	1 439	-752
Gotland	57 661	126	478	251	227	652	325	327	-174
Blekinge	150 335	446	1 555	826	729	1 604	757	847	-49
Skåne	1 160 919	8 222	12 739	6 550	6 189	11 669	5 542	6 127	1 070
Halland	283 788	2 466	3 083	1 622	1 461	2 610	1 309	1 301	473
Västra Götaland	1 521 895	6 903	17 086	8 867	8 219	15 130	7 373	7 757	1 956
Värmland	273 547	-16	2 498	1 312	1 186	3 212	1 579	1 633	-714
Örebro	273 920	-15	2 753	1 396	1 357	3 168	1 578	1 590	-415
Västmanland	261 005	871	2 647	1 319	1 328	2 756	1 359	1 397	-109
Dalarna	276 042	-478	2 639	1 379	1 260	3 305	1 617	1 688	-666
Gävleborg	276 599	-267	2 662	1 336	1 326	3 354	1 611	1 743	-692
Västernorrland	244 195	90	2 505	1 276	1 229	3 005	1 483	1 522	-500
Jämtland	127 424	-221	1 274	616	658	1 649	856	793	-375
Västerbotten	256 875	919	2 537	1 293	1 244	2 555	1 256	1 299	-18
Norrbottn	252 585	-289	2 441	1 232	1 209	2 799	1 445	1 354	-358

	Inrikes flyttningar						Över- skott	Utrikes flyttningar						
	Inflyttade			Utflyttade				Inflyttade			Utflyttade			Över- skott
	Totalt	därav: Män	Kvinnor	Totalt	därav: Män	Kvinnor		Totalt	därav: Män	Kvinnor	Totalt	därav: Män	Kvinnor	
<b>Riket</b>	.	.	.	.	.	.	<b>62 028</b>	<b>30 786</b>	<b>31 242</b>	<b>36 586</b>	<b>19 091</b>	<b>17 495</b>	<b>25 442</b>	
Stockholm	31 314	15 152	16 162	33 852	16 486	17 366	-2 538	16 811	8 255	8 556	12 510	6 443	6 067	4 301
Uppsala	11 160	5 326	5 834	10 781	5 093	5 688	379	1 975	964	1 011	1 455	748	707	520
Södermanland	7 938	3 902	4 036	7 692	3 744	3 948	246	1 278	587	691	684	320	364	594
Östergötland	9 992	4 974	5 018	9 695	4 950	4 745	297	1 814	850	964	1 078	554	524	736
Jönköping	7 567	3 732	3 835	8 013	3 920	4 093	-446	1 565	734	831	722	359	363	843
Kronoberg	5 142	2 489	2 653	5 287	2 532	2 755	-145	1 336	664	672	454	235	219	882
Kalmar	5 834	2 897	2 937	6 180	3 135	3 045	-346	1 135	554	581	428	206	222	707
Gotland	2 001	951	1 050	1 739	861	878	262	139	60	79	98	35	63	41
Blekinge	3 766	1 937	1 829	3 886	2 045	1 841	-120	897	472	425	289	160	129	608
Skåne	17 771	8 595	9 176	15 819	7 588	8 231	1 952	11 266	5 752	5 514	6 045	3 334	2 711	5 221
Halland	8 471	4 159	4 312	7 121	3 496	3 625	1 350	1 443	711	732	807	402	405	636
Västra Götaland	23 652	11 377	12 275	22 600	10 819	11 781	1 052	10 451	5 287	5 164	6 528	3 487	3 041	3 923
Värmland	5 148	2 500	2 648	5 284	2 570	2 714	-136	1 793	897	896	944	500	444	849
Örebro	6 456	3 075	3 381	6 843	3 272	3 571	-387	1 503	731	772	705	347	358	798
Västmanland	6 756	3 318	3 438	6 561	3 276	3 285	195	1 475	755	720	691	359	332	784
Dalarna	6 249	3 129	3 120	6 610	3 151	3 459	-361	1 203	576	627	654	308	346	549
Gävleborg	6 129	3 017	3 112	6 300	3 111	3 189	-171	1 241	627	614	647	344	303	594
Västernorrland	5 352	2 599	2 753	5 520	2 681	2 839	-168	1 114	509	605	358	195	163	756
Jämtland	3 382	1 619	1 763	3 492	1 660	1 832	-110	532	268	264	259	136	123	273
Västerbotten	6 529	3 108	3 421	6 570	3 149	3 421	-41	1 486	767	719	496	232	264	990
Norrbottn	4 722	2 427	2 295	5 486	2 744	2 742	-764	1 571	766	805	734	387	347	837

## 7. Kommunernas folkmängd 31 december 2002, 2003 och 2004 enligt indelning 1 januari 2005

7. Population of municipalities on Dec. 31, 2002, 2003 and 2004 according to the administrative subdivisions of Jan. 1, 2005

	Folkmängd					Folkökning			
	2002	2003	2004			Antal		Procent	
			Totalt	därav: Män	Kvinnor	2003	2004	2003	2004
<b>Riket</b>	<b>8 940 788</b>	<b>8 975 670</b>	<b>9 011 392</b>	<b>4 466 311</b>	<b>4 545 081</b>	<b>34 882</b>	<b>35 722</b>	<b>0,39</b>	<b>0,40</b>
<b>Stockholms län</b>	<b>1 850 467</b>	<b>1 860 872</b>	<b>1 872 900</b>	<b>919 282</b>	<b>953 618</b>	<b>10 405</b>	<b>12 028</b>	<b>0,56</b>	<b>0,65</b>
Botkyrka	75 216	75 432	75 830	37 913	37 917	216	398	0,29	0,53
Danderyd	29 755	29 884	30 100	14 526	15 574	129	216	0,43	0,72
Ekerö	22 936	23 311	23 594	11 733	11 861	375	283	1,63	1,21
Haninge	70 902	71 377	71 355	35 631	35 724	475	-22	0,67	-0,03
Huddinge	86 457	87 121	87 681	43 547	44 134	664	560	0,77	0,64
Järfälla	61 290	61 473	61 564	30 485	31 079	183	91	0,30	0,15
Lidingö	41 192	41 194	41 407	19 807	21 600	2	213	0,00	0,52
Nacka	76 624	77 470	78 715	38 625	40 090	846	1 245	1,10	1,61
Norrtälje	53 702	54 021	54 366	27 248	27 118	319	345	0,59	0,64
Nykvarn	8 204	8 269	8 328	4 230	4 098	65	59	0,79	0,71
Nynäshamn	24 528	24 587	24 670	12 396	12 274	59	83	0,24	0,34
Salem	13 875	14 057	14 127	6 947	7 180	182	70	1,31	0,50
Sigtuna	35 771	36 028	36 322	18 110	18 212	257	294	0,72	0,82
Sollentuna	58 515	58 884	58 897	29 136	29 761	369	13	0,63	0,02
Solna	57 585	57 994	59 098	28 610	30 488	409	1 104	0,71	1,90
Stockholm	758 148	761 721	765 044	370 482	394 562	3 573	3 323	0,47	0,44
Sundbyberg	33 797	33 738	33 816	16 529	17 287	-59	78	-0,17	0,23
Södertälje	79 613	80 049	80 405	40 159	40 246	436	356	0,55	0,44
Tyresö	39 720	40 097	40 605	20 166	20 439	377	508	0,95	1,27
Täby	60 198	60 168	60 422	29 712	30 710	-30	254	-0,05	0,42
Upplands-Bro	21 162	21 252	21 348	10 647	10 701	90	96	0,43	0,45
Upplands Väsby	37 444	37 397	37 517	18 586	18 931	-47	120	-0,13	0,32
Vallentuna	25 905	26 306	26 889	13 423	13 466	401	583	1,55	2,22
Vaxholm	9 631	9 725	9 904	4 904	5 000	94	179	0,98	1,84
Värmdö	32 664	33 134	34 029	17 171	16 858	470	895	1,44	2,70
Österåker	35 633	36 183	36 867	18 559	18 308	550	684	1,54	1,89
<b>Uppsala län</b>	<b>298 655</b>	<b>300 495</b>	<b>302 564</b>	<b>149 316</b>	<b>153 248</b>	<b>1 840</b>	<b>2 069</b>	<b>0,62</b>	<b>0,69</b>
Enköping	37 647	38 005	38 211	19 057	19 154	358	206	0,95	0,54
Håbo	17 864	18 115	18 378	9 300	9 078	251	263	1,41	1,45
Knivsta	12 586	12 821	13 059	6 528	6 531	235	238	1,87	1,86
Tierp	20 088	20 116	20 061	10 093	9 968	28	-55	0,14	-0,27
Uppsala	179 673	180 669	182 076	88 672	93 404	996	1 407	0,55	0,78
Älvkarleby	8 970	9 028	9 041	4 563	4 478	58	13	0,65	0,14
Östhammar	21 827	21 741	21 738	11 103	10 635	-86	-3	-0,39	-0,01
<b>Södermanlands län</b>	<b>259 006</b>	<b>260 380</b>	<b>261 070</b>	<b>129 347</b>	<b>131 723</b>	<b>1 374</b>	<b>690</b>	<b>0,53</b>	<b>0,26</b>
Eskilstuna	90 089	90 694	91 168	45 092	46 076	605	474	0,67	0,52
Flen	16 520	16 629	16 534	8 300	8 234	109	-95	0,66	-0,57
Gnesta	9 813	10 002	9 935	4 997	4 938	189	-67	1,93	-0,67
Katrineholm	32 381	32 418	32 258	15 856	16 402	37	-160	0,11	-0,49
Nyköping	49 310	49 382	49 575	24 355	25 220	72	193	0,15	0,39
Oxelösund	11 183	11 299	11 273	5 712	5 561	116	-26	1,04	-0,23
Strängnäs	30 015	30 212	30 522	15 123	15 399	197	310	0,66	1,03
Trosa	10 514	10 565	10 627	5 279	5 348	51	62	0,49	0,59
Vingåker	9 181	9 179	9 178	4 633	4 545	-2	-1	-0,02	-0,01
<b>Östergötlands län</b>	<b>413 438</b>	<b>414 897</b>	<b>415 990</b>	<b>207 659</b>	<b>208 331</b>	<b>1 459</b>	<b>1 093</b>	<b>0,35</b>	<b>0,26</b>
Boxholm	5 291	5 308	5 287	2 717	2 570	17	-21	0,32	-0,40
Finspång	21 208	21 052	20 993	10 592	10 401	-156	-59	-0,74	-0,28
Kinda	10 014	9 981	9 953	4 980	4 973	-33	-28	-0,33	-0,28
Linköping	135 066	136 231	136 912	68 832	68 080	1 165	681	0,86	0,50
Mjölby	25 153	25 191	25 326	12 679	12 647	38	135	0,15	0,54
Motala	42 078	42 015	42 062	20 947	21 115	-63	47	-0,15	0,11
Norrköping	123 303	123 971	124 410	61 357	63 053	668	439	0,54	0,35
Söderköping	14 009	14 082	14 095	7 054	7 041	73	13	0,52	0,09

	Folkmängd					Folkökning			
	2002	2003	2004			Antal		Procent	
			Totalt	därav: Män	Kvinnor	2003	2004	2003	2004
Vadstena	7 629	7 582	7 562	3 697	3 865	-47	-20	-0,62	-0,26
Valdemarsvik	8 230	8 195	8 159	4 130	4 029	-35	-36	-0,43	-0,44
Ydre	4 004	3 943	3 894	2 007	1 887	-61	-49	-1,52	-1,24
Åtvidaberg	11 887	11 818	11 817	5 907	5 910	-69	-1	-0,58	-0,01
Ödeshög	5 566	5 528	5 520	2 760	2 760	-38	-8	-0,68	-0,14
<b>Jönköpings län</b>	<b>327 971</b>	<b>328 659</b>	<b>329 297</b>	<b>163 639</b>	<b>165 658</b>	<b>688</b>	<b>638</b>	<b>0,21</b>	<b>0,19</b>
Aneby	6 631	6 666	6 624	3 368	3 256	35	-42	0,53	-0,63
Eksjö	16 756	16 651	16 571	8 231	8 340	-105	-80	-0,63	-0,48
Gislaved	29 976	29 956	29 750	15 069	14 681	-20	-206	-0,07	-0,69
Gnosjö	9 997	9 926	9 810	4 988	4 822	-71	-116	-0,71	-1,17
Habo	9 584	9 568	9 758	4 948	4 810	-16	190	-0,17	1,99
Jönköping	118 581	119 340	119 927	58 722	61 205	759	587	0,64	0,49
Mullsjö	7 124	7 129	7 101	3 552	3 549	5	-28	0,07	-0,39
Nässjö	29 341	29 337	29 377	14 634	14 743	-4	40	-0,01	0,14
Sävsjö	10 975	10 968	10 973	5 541	5 432	-7	5	-0,06	0,05
Tranås	17 718	17 709	17 751	8 781	8 970	-9	42	-0,05	0,24
Vaggeryd	12 603	12 656	12 660	6 332	6 328	53	4	0,42	0,03
Vetlanda	26 433	26 403	26 531	13 422	13 109	-30	128	-0,11	0,48
Värnamo	32 252	32 350	32 464	16 051	16 413	98	114	0,30	0,35
<b>Kronobergs län</b>	<b>176 978</b>	<b>177 448</b>	<b>178 285</b>	<b>89 444</b>	<b>88 841</b>	<b>470</b>	<b>837</b>	<b>0,27</b>	<b>0,47</b>
Alvesta	18 930	18 879	18 865	9 549	9 316	-51	-14	-0,27	-0,07
Lessebo	8 255	8 227	8 198	4 086	4 112	-28	-29	-0,34	-0,35
Ljungby	26 943	26 897	27 004	13 580	13 424	-46	107	-0,17	0,40
Markaryd	9 615	9 594	9 636	4 816	4 820	-21	42	-0,22	0,44
Tingsryd	13 175	13 013	12 892	6 598	6 294	-162	-121	-1,23	-0,93
Uppvidinge	9 580	9 553	9 514	4 838	4 676	-27	-39	-0,28	-0,41
Växjö	75 036	75 848	76 755	38 222	38 533	812	907	1,08	1,20
Älmhult	15 444	15 437	15 421	7 755	7 666	-7	-16	-0,05	-0,10
<b>Kalmar län</b>	<b>234 627</b>	<b>234 886</b>	<b>234 496</b>	<b>116 527</b>	<b>117 969</b>	<b>259</b>	<b>-390</b>	<b>0,11</b>	<b>-0,17</b>
Borgholm	11 162	11 147	11 133	5 507	5 626	-15	-14	-0,13	-0,13
Emmaboda	9 690	9 659	9 643	4 922	4 721	-31	-16	-0,32	-0,17
Hultsfred	14 893	14 739	14 591	7 366	7 225	-154	-148	-1,03	-1,00
Högsby	6 300	6 348	6 244	3 172	3 072	48	-104	0,76	-1,64
Kalmar	60 066	60 415	60 649	29 642	31 007	349	234	0,58	0,39
Mönsterås	13 220	13 256	13 226	6 638	6 588	36	-30	0,27	-0,23
Mörbylånga	13 430	13 481	13 403	6 549	6 854	51	-78	0,38	-0,58
Nybro	19 871	19 968	19 882	9 987	9 895	97	-86	0,49	-0,43
Oskarshamn	26 161	26 253	26 300	13 118	13 182	92	47	0,35	0,18
Torsås	7 293	7 231	7 263	3 705	3 558	-62	32	-0,85	0,44
Vimmerby	15 628	15 621	15 596	7 824	7 772	-7	-25	-0,04	-0,16
Västervik	36 913	36 768	36 566	18 097	18 469	-145	-202	-0,39	-0,55
<b>Gotlands län</b>	<b>57 381</b>	<b>57 535</b>	<b>57 661</b>	<b>28 429</b>	<b>29 232</b>	<b>154</b>	<b>126</b>	<b>0,27</b>	<b>0,22</b>
Gotland	57 381	57 535	57 661	28 429	29 232	154	126	0,27	0,22
<b>Blekinge län</b>	<b>149 875</b>	<b>149 889</b>	<b>150 335</b>	<b>75 425</b>	<b>74 910</b>	<b>14</b>	<b>446</b>	<b>0,01</b>	<b>0,30</b>
Karlshamn	30 739	30 779	30 847	15 485	15 362	40	68	0,13	0,22
Karlskrona	60 676	60 857	61 137	30 478	30 659	181	280	0,30	0,46
Olofström	13 637	13 541	13 524	6 834	6 690	-96	-17	-0,70	-0,13
Ronneby	28 472	28 287	28 283	14 379	13 904	-185	-4	-0,65	-0,01
Sölvesborg	16 351	16 425	16 544	8 249	8 295	74	119	0,45	0,72
<b>Skåne län</b>	<b>1 145 090</b>	<b>1 152 697</b>	<b>1 160 919</b>	<b>571 299</b>	<b>589 620</b>	<b>7 607</b>	<b>8 222</b>	<b>0,66</b>	<b>0,71</b>
Bjuv	13 674	13 810	13 892	6 998	6 894	136	82	0,99	0,59
Bromölla	12 022	11 994	12 080	6 065	6 015	-28	86	-0,23	0,72
Burlöv	15 326	15 257	15 295	7 560	7 735	-69	38	-0,45	0,25
Bästad	14 009	14 088	14 022	6 915	7 107	79	-66	0,56	-0,47
Eslöv	28 985	29 400	29 740	14 932	14 808	415	340	1,43	1,16
Helsingborg	119 406	120 154	121 179	58 826	62 353	748	1 025	0,63	0,85
Hässleholm	48 536	48 787	48 945	24 358	24 587	251	158	0,52	0,32
Höganäs	22 790	23 003	23 135	11 350	11 785	213	132	0,93	0,57
Hörby	13 949	14 051	14 216	7 095	7 121	102	165	0,73	1,17
Hör	14 169	14 278	14 520	7 230	7 290	109	242	0,77	1,69

	Folkmängd					Folkökning			
	2002	2003	2004			Antal		Procent	
			Totalt	därav: Män	Kvinnor	2003	2004	2003	2004
Klippan	15 745	15 963	15 998	8 049	7 949	218	35	1,38	0,22
Kristianstad	74 951	75 294	75 592	36 926	38 666	343	298	0,46	0,40
Kävlinge	25 191	25 539	26 024	13 044	12 980	348	485	1,38	1,90
Landskrona	38 475	38 658	39 039	19 203	19 836	183	381	0,48	0,99
Lomma	18 167	18 311	18 595	9 190	9 405	144	284	0,79	1,55
Lund	100 402	100 995	101 423	50 058	51 365	593	428	0,59	0,42
Malmö	265 481	267 171	269 142	130 569	138 573	1 690	1 971	0,64	0,74
Osby	12 637	12 707	12 625	6 350	6 275	70	-82	0,55	-0,65
Perstorp	6 789	6 805	6 893	3 459	3 434	16	88	0,24	1,29
Simrishamn	19 406	19 499	19 470	9 512	9 958	93	-29	0,48	-0,15
Sjöbo	17 027	17 199	17 404	8 800	8 604	172	205	1,01	1,19
Skurup	13 949	14 099	14 243	7 119	7 124	150	144	1,08	1,02
Staffanstorp	20 110	20 238	20 394	10 159	10 235	128	156	0,64	0,77
Svalöv	12 705	12 833	12 973	6 623	6 350	128	140	1,01	1,09
Svedala	18 151	18 269	18 541	9 329	9 212	118	272	0,65	1,49
Tomelilla	12 447	12 515	12 561	6 271	6 290	68	46	0,55	0,37
Trelleborg	38 759	39 110	39 477	19 542	19 935	351	367	0,91	0,94
Vellinge	31 087	31 300	31 596	15 629	15 967	213	296	0,69	0,95
Ystad	26 383	26 655	26 898	13 003	13 895	272	243	1,03	0,91
Åstorp	13 150	13 326	13 389	6 714	6 675	176	63	1,34	0,47
Ängelholm	37 706	37 859	38 140	18 530	19 610	153	281	0,41	0,74
Örkelljunga	9 419	9 483	9 500	4 845	4 655	64	17	0,68	0,18
Östra Göinge	14 087	14 047	13 978	7 046	6 932	-40	-69	-0,28	-0,49
<b>Hallands län</b>	<b>278 551</b>	<b>281 322</b>	<b>283 788</b>	<b>141 147</b>	<b>142 641</b>	<b>2 771</b>	<b>2 466</b>	<b>0,99</b>	<b>0,88</b>
Falkenberg	38 896	39 145	39 438	19 676	19 762	249	293	0,64	0,75
Halmstad	86 585	87 372	87 929	43 350	44 579	787	557	0,91	0,64
Hylte	10 401	10 377	10 432	5 328	5 104	-24	55	-0,23	0,53
Kungsbacka	66 573	67 653	68 696	34 184	34 512	1 080	1 043	1,62	1,54
Laholm	22 750	22 883	22 955	11 591	11 364	133	72	0,58	0,31
Varberg	53 346	53 892	54 338	27 018	27 320	546	446	1,02	0,83
<b>Västra Götalands län</b>	<b>1 508 230</b>	<b>1 514 992</b>	<b>1 521 895</b>	<b>756 318</b>	<b>765 577</b>	<b>6 762</b>	<b>6 903</b>	<b>0,45</b>	<b>0,46</b>
Ale	25 835	25 993	26 288	13 328	12 960	158	295	0,61	1,13
Alingsås	35 327	35 530	35 761	17 521	18 240	203	231	0,57	0,65
Bengtsfors	10 516	10 436	10 335	5 228	5 107	-80	-101	-0,76	-0,97
Bollebygd	7 831	7 891	7 973	4 023	3 950	60	82	0,77	1,04
Borås	98 150	98 505	98 886	48 284	50 602	355	381	0,36	0,39
Dals-Ed	5 044	5 014	4 941	2 531	2 410	-30	-73	-0,59	-1,46
Essunga	5 757	5 736	5 750	2 900	2 850	-21	14	-0,36	0,24
Falköping	30 896	30 981	31 148	15 445	15 703	85	167	0,28	0,54
Färgelanda	6 939	6 841	6 886	3 581	3 305	-98	45	-1,41	0,66
Grästorps	5 848	5 835	5 794	2 906	2 888	-13	-41	-0,22	-0,70
Gullspång	5 765	5 726	5 653	2 886	2 767	-39	-73	-0,68	-1,27
Göteborg	474 921	478 055	481 410	237 221	244 189	3 134	3 355	0,66	0,70
Götene	12 983	12 992	12 950	6 586	6 364	9	-42	0,07	-0,32
Herrljunga	9 486	9 440	9 417	4 795	4 622	-46	-23	-0,48	-0,24
Hjo	8 845	8 844	8 822	4 382	4 440	-1	-22	-0,01	-0,25
Härryda	30 844	31 208	31 676	15 892	15 784	364	468	1,18	1,50
Karlsborg	6 967	6 923	6 905	3 440	3 465	-44	-18	-0,63	-0,26
Kungälv	37 912	38 154	38 257	19 059	19 198	242	103	0,64	0,27
Lerum	35 558	35 890	36 224	18 009	18 215	332	334	0,93	0,93
Lidköping	36 941	37 125	37 241	18 443	18 798	184	116	0,50	0,31
Lilla Edet	13 010	12 983	12 902	6 594	6 308	-27	-81	-0,21	-0,62
Lysekil	14 801	14 798	14 767	7 361	7 406	-3	-31	-0,02	-0,21
Mariestad	23 743	23 847	23 897	11 944	11 953	104	50	0,44	0,21
Mark	33 015	33 218	33 356	16 632	16 724	203	138	0,61	0,42
Mellerud	9 807	9 792	9 728	4 962	4 766	-15	-64	-0,15	-0,65
Munkedal	10 434	10 405	10 318	5 258	5 060	-29	-87	-0,28	-0,84
Mölnadal	57 079	57 523	57 752	28 547	29 205	444	229	0,78	0,40
Orust	15 113	15 160	15 160	7 747	7 413	47	0	0,31	0,00
Partille	33 088	33 192	33 281	16 519	16 762	104	89	0,31	0,27
Skara	18 311	18 360	18 507	9 116	9 391	49	147	0,27	0,80

	Folkmängd					Folkökning			
	2002	2003	2004			Antal		Procent	
			Totalt	därav: Män	Kvinnor	2003	2004	2003	2004
Skövde	49 405	49 741	49 856	24 754	25 102	336	115	0,68	0,23
Sotenäs	9 467	9 359	9 336	4 631	4 705	-108	-23	-1,14	-0,25
Stenungsund	21 755	22 291	22 742	11 400	11 342	536	451	2,46	2,02
Strömstad	11 218	11 233	11 373	5 638	5 735	15	140	0,13	1,25
Svenljunga	10 529	10 445	10 468	5 286	5 182	-84	23	-0,80	0,22
Tanum	12 210	12 288	12 317	6 165	6 152	78	29	0,64	0,24
Tibro	10 624	10 640	10 572	5 320	5 252	16	-68	0,15	-0,64
Tidaholm	12 585	12 575	12 543	6 271	6 272	-10	-32	-0,08	-0,25
Tjörn	14 826	14 891	15 019	7 701	7 318	65	128	0,44	0,86
Tranemo	11 988	11 887	11 894	6 065	5 829	-101	7	-0,84	0,06
Trollhättan	52 937	52 920	53 154	26 736	26 418	-17	234	-0,03	0,44
Töreboda	9 426	9 412	9 445	4 778	4 667	-14	33	-0,15	0,35
Uddevalla	49 683	49 871	50 068	24 720	25 348	188	197	0,38	0,40
Ulricehamn	22 299	22 319	22 342	11 229	11 113	20	23	0,09	0,10
Vara	16 009	15 995	16 026	8 150	7 876	-14	31	-0,09	0,19
Värgårda	10 668	10 692	10 680	5 414	5 266	24	-12	0,22	-0,11
Vänersborg	37 025	37 101	37 105	18 470	18 635	76	4	0,21	0,01
Åmål	12 829	12 854	12 823	6 306	6 517	25	-31	0,19	-0,24
Öckerö	11 981	12 081	12 147	6 144	6 003	100	66	0,83	0,55
<b>Värmlands län</b>	<b>273 419</b>	<b>273 563</b>	<b>273 547</b>	<b>135 964</b>	<b>137 583</b>	<b>144</b>	<b>-16</b>	<b>0,05</b>	<b>-0,01</b>
Arvika	26 262	26 302	26 275	13 004	13 271	40	-27	0,15	-0,10
Eda	8 670	8 662	8 646	4 369	4 277	-8	-16	-0,09	-0,18
Filipstad	11 178	11 121	11 081	5 524	5 557	-57	-40	-0,51	-0,36
Forshaga	11 474	11 452	11 460	5 725	5 735	-22	8	-0,19	0,07
Grums	9 312	9 379	9 423	4 737	4 686	67	44	0,72	0,47
Hagfors	13 797	13 648	13 496	6 794	6 702	-149	-152	-1,08	-1,11
Hammarö	14 237	14 307	14 390	7 239	7 151	70	83	0,49	0,58
Karlstad	80 934	81 343	81 768	39 899	41 869	409	425	0,51	0,52
Kil	11 892	11 891	11 844	5 940	5 904	-1	-47	-0,01	-0,40
Kristinehamn	23 963	23 946	23 990	11 943	12 047	-17	44	-0,07	0,18
Munkfors	4 086	4 075	4 039	2 021	2 018	-11	-36	-0,27	-0,88
Storfors	4 605	4 559	4 569	2 315	2 254	-46	10	-1,00	0,22
Sunne	13 573	13 586	13 604	6 818	6 786	13	18	0,10	0,13
Säffle	16 289	16 244	16 077	8 060	8 017	-45	-167	-0,28	-1,03
Torsby	13 404	13 311	13 086	6 611	6 475	-93	-225	-0,69	-1,69
Årjäng	9 743	9 737	9 799	4 965	4 834	-6	62	-0,06	0,64
<b>Örebro län</b>	<b>273 412</b>	<b>273 935</b>	<b>273 920</b>	<b>135 309</b>	<b>138 611</b>	<b>523</b>	<b>-15</b>	<b>0,19</b>	<b>-0,01</b>
Askersund	11 449	11 539	11 477	5 735	5 742	90	-62	0,79	-0,54
Degerfors	10 306	10 181	10 106	5 176	4 930	-125	-75	-1,21	-0,74
Hallsberg	15 651	15 589	15 401	7 846	7 555	-62	-188	-0,40	-1,21
Hällefors	7 794	7 712	7 688	3 850	3 838	-82	-24	-1,05	-0,31
Karlskoga	30 600	30 532	30 343	15 018	15 325	-68	-189	-0,22	-0,62
Kumla	19 105	19 279	19 383	9 611	9 772	174	104	0,91	0,54
Laxå	6 471	6 366	6 267	3 200	3 067	-105	-99	-1,62	-1,56
Lekeberg	7 027	7 040	7 061	3 621	3 440	13	21	0,19	0,30
Lindesberg	23 492	23 442	23 300	11 735	11 565	-50	-142	-0,21	-0,61
Ljusnarsberg	5 482	5 415	5 389	2 707	2 682	-67	-26	-1,22	-0,48
Nora	10 515	10 552	10 523	5 199	5 324	37	-29	0,35	-0,27
Örebro	125 520	126 288	126 982	61 611	65 371	768	694	0,61	0,55
<b>Västmanlands län</b>	<b>258 912</b>	<b>260 134</b>	<b>261 005</b>	<b>129 932</b>	<b>131 073</b>	<b>1 222</b>	<b>871</b>	<b>0,47</b>	<b>0,33</b>
Arboga	13 574	13 514	13 406	6 691	6 715	-60	-108	-0,44	-0,80
Fagersta	12 325	12 334	12 231	6 105	6 126	9	-103	0,07	-0,84
Hallstahammar	14 986	15 039	15 038	7 470	7 568	53	-1	0,35	-0,01
Heby	13 725	13 711	13 771	7 030	6 741	-14	60	-0,10	0,44
Kungsör	8 222	8 235	8 287	4 169	4 118	13	52	0,16	0,63
Köping	24 647	24 585	24 677	12 378	12 299	-62	92	-0,25	0,37
Norberg	5 876	5 930	5 949	3 007	2 942	54	19	0,92	0,32
Sala	21 663	21 742	21 554	10 681	10 873	79	-188	0,36	-0,86
Skinnskatteberg	4 785	4 857	4 829	2 462	2 367	72	-28	1,50	-0,58
Surahammar	10 207	10 200	10 249	5 214	5 035	-7	49	-0,07	0,48

	Folkmängd					Folkökning			
	2002	2003	2004			Antal		Procent	
			Totalt	därav: Män	Kvinnor	2003	2004	2003	2004
Västerås	128 902	129 987	131 014	64 725	66 289	1 085	1 027	0,84	0,79
<b>Dalarnas län</b>	<b>276 636</b>	<b>276 520</b>	<b>276 042</b>	<b>137 959</b>	<b>138 083</b>	<b>-116</b>	<b>-478</b>	<b>-0,04</b>	<b>-0,17</b>
Avesta	22 296	22 249	22 102	11 125	10 977	-47	-147	-0,21	-0,66
Borlänge	47 049	46 919	46 988	23 616	23 372	-130	69	-0,28	0,15
Falun	54 841	55 010	54 994	27 054	27 940	169	-16	0,31	-0,03
Gagnef	10 008	10 059	10 091	5 133	4 958	51	32	0,51	0,32
Hedemora	15 584	15 555	15 506	7 691	7 815	-29	-49	-0,19	-0,32
Leksand	15 301	15 419	15 504	7 666	7 838	118	85	0,77	0,55
Ludvika	25 975	26 011	25 782	12 832	12 950	36	-229	0,14	-0,88
Malung	10 593	10 538	10 557	5 379	5 178	-55	19	-0,52	0,18
Mora	20 024	20 093	20 083	10 048	10 035	69	-10	0,34	-0,05
Orsa	7 015	7 053	7 031	3 488	3 543	38	-22	0,54	-0,31
Rättvik	10 898	10 827	10 864	5 401	5 463	-71	37	-0,65	0,34
Smedjebacken	11 157	11 012	10 923	5 525	5 398	-145	-89	-1,30	-0,81
Säter	11 043	11 041	10 980	5 576	5 404	-2	-61	-0,02	-0,55
Vansbro	7 235	7 164	7 122	3 604	3 518	-71	-42	-0,98	-0,59
Älvdalen	7 617	7 570	7 515	3 821	3 694	-47	-55	-0,62	-0,73
<b>Gävleborgs län</b>	<b>277 012</b>	<b>276 866</b>	<b>276 599</b>	<b>137 729</b>	<b>138 870</b>	<b>-146</b>	<b>-267</b>	<b>-0,05</b>	<b>-0,10</b>
Bollnäs	26 210	26 213	26 249	12 992	13 257	3	36	0,01	0,14
Gävle	91 276	91 701	92 081	45 401	46 680	425	380	0,47	0,41
Hofors	10 372	10 338	10 237	5 181	5 056	-34	-101	-0,33	-0,98
Hudiksvall	37 048	37 057	36 970	18 257	18 713	9	-87	0,02	-0,23
Ljusdal	19 776	19 771	19 592	9 847	9 745	-5	-179	-0,03	-0,91
Nordanstig	10 021	9 971	9 872	5 010	4 862	-50	-99	-0,50	-0,99
Ockelbo	6 101	5 991	6 047	3 072	2 975	-110	56	-1,80	0,93
Ovanåker	12 193	12 051	11 985	6 055	5 930	-142	-66	-1,16	-0,55
Sandviken	36 765	36 817	36 835	18 596	18 239	52	18	0,14	0,05
Söderhamn	27 250	26 956	26 731	13 318	13 413	-294	-225	-1,08	-0,83
<b>Västernorrlands län</b>	<b>244 319</b>	<b>244 105</b>	<b>244 195</b>	<b>121 616</b>	<b>122 579</b>	<b>-214</b>	<b>90</b>	<b>-0,09</b>	<b>0,04</b>
Härnösand	25 193	25 272	25 273	12 387	12 886	79	1	0,31	0,00
Kramfors	20 711	20 508	20 383	10 164	10 219	-203	-125	-0,98	-0,61
Sollefteå	21 384	21 317	21 207	10 507	10 700	-67	-110	-0,31	-0,52
Sundsvall	93 252	93 307	93 707	46 588	47 119	55	400	0,06	0,43
Timrå	17 784	17 854	17 859	9 030	8 829	70	5	0,39	0,03
Ånge	10 948	10 897	10 821	5 462	5 359	-51	-76	-0,47	-0,70
Örnsköldsvik	55 047	54 950	54 945	27 478	27 467	-97	-5	-0,18	-0,01
<b>Jämtlands län</b>	<b>127 947</b>	<b>127 645</b>	<b>127 424</b>	<b>63 742</b>	<b>63 682</b>	<b>-302</b>	<b>-221</b>	<b>-0,24</b>	<b>-0,17</b>
Berg	7 949	7 865	7 779	3 975	3 804	-84	-86	-1,06	-1,09
Bräcke	7 406	7 359	7 282	3 765	3 517	-47	-77	-0,63	-1,05
Härjedalen	11 289	11 065	10 951	5 569	5 382	-224	-114	-1,98	-1,03
Krokom	14 005	14 088	14 126	7 236	6 890	83	38	0,59	0,27
Ragunda	6 079	5 948	5 894	2 977	2 917	-131	-54	-2,15	-0,91
Strömsund	13 371	13 267	13 112	6 724	6 388	-104	-155	-0,78	-1,17
Åre	9 692	9 692	9 821	5 003	4 818	0	129	0,00	1,33
Östersund	58 156	58 361	58 459	28 493	29 966	205	98	0,35	0,17
<b>Västerbottens län</b>	<b>255 230</b>	<b>255 956</b>	<b>256 875</b>	<b>128 331</b>	<b>128 544</b>	<b>726</b>	<b>919</b>	<b>0,28</b>	<b>0,36</b>
Bjurholm	2 608	2 575	2 588	1 333	1 255	-33	13	-1,27	0,50
Dorotea	3 247	3 226	3 156	1 616	1 540	-21	-70	-0,65	-2,17
Lycksele	12 884	12 820	12 785	6 327	6 458	-64	-35	-0,50	-0,27
Malå	3 553	3 498	3 464	1 761	1 703	-55	-34	-1,55	-0,97
Nordmaling	7 573	7 616	7 511	3 774	3 737	43	-105	0,57	-1,38
Norsjö	4 541	4 478	4 483	2 266	2 217	-63	5	-1,39	0,11
Robertsfors	7 168	7 082	7 106	3 605	3 501	-86	24	-1,20	0,34
Skellefteå	71 813	71 772	71 786	35 824	35 962	-41	14	-0,06	0,02
Sorsele	3 046	2 981	2 957	1 515	1 442	-65	-24	-2,13	-0,81
Storuman	6 679	6 595	6 554	3 349	3 205	-84	-41	-1,26	-0,62
Umeå	106 525	107 917	109 390	54 313	55 077	1 392	1 473	1,31	1,36
Vilhelmina	7 655	7 588	7 422	3 800	3 622	-67	-166	-0,88	-2,19
Vindeln	5 960	5 885	5 773	2 891	2 882	-75	-112	-1,26	-1,90
Vännäs	8 479	8 513	8 525	4 250	4 275	34	12	0,40	0,14
Åsele	3 499	3 410	3 375	1 707	1 668	-89	-35	-2,54	-1,03

	Folkmängd					Folkökning			
	2002	2003	2004			Antal		Procent	
			Totalt	därav: Män	Kvinnor	2003	2004	2003	2004
<b>Norrbottnens län</b>	<b>253 632</b>	<b>252 874</b>	<b>252 585</b>	<b>127 897</b>	<b>124 688</b>	<b>-758</b>	<b>-289</b>	<b>-0,30</b>	<b>-0,11</b>
Arjeplog	3 291	3 259	3 224	1 668	1 556	-32	-35	-0,97	-1,07
Arvidsjaur	7 017	6 948	6 894	3 464	3 430	-69	-54	-0,98	-0,78
Boden	28 268	28 214	28 277	13 927	14 350	-54	63	-0,19	0,22
Gällivare	19 420	19 251	19 204	9 885	9 319	-169	-47	-0,87	-0,24
Haparanda	10 334	10 346	10 208	5 236	4 972	12	-138	0,12	-1,33
Jokkmokk	5 782	5 633	5 599	2 835	2 764	-149	-34	-2,58	-0,60
Kalix	17 805	17 702	17 653	8 978	8 675	-103	-49	-0,58	-0,28
Kiruna	23 555	23 407	23 254	11 956	11 298	-148	-153	-0,63	-0,65
Luleå	72 139	72 237	72 565	36 652	35 913	98	328	0,14	0,45
Pajala	7 206	7 053	6 925	3 627	3 298	-153	-128	-2,12	-1,81
Piteå	40 531	40 662	40 830	20 466	20 364	131	168	0,32	0,41
Älvsbyn	8 835	8 838	8 775	4 449	4 326	3	-63	0,03	-0,71
Överkalix	4 058	3 993	3 933	2 032	1 901	-65	-60	-1,60	-1,50
Övertorneå	5 391	5 331	5 244	2 722	2 522	-60	-87	-1,11	-1,63



## 8. Kommunerna i storleksordning efter antal invånare 31 december 2004 enligt indelning 1 januari 2005

8. Municipalities by size of population on Dec. 31, 2004 according to the administrative subdivisions of Jan. 1, 2005

Kommunerna i storleksordning	Folkökning				Kommunerna i storleksordning	Folkökning			
	Folkmängd	Antal	Procent			Folkmängd	Antal	Procent	
1	Stockholm	765 044	3 323	0.44	56	Enköping	38 211	206	0.54
2	Göteborg	481 410	3 355	0.70	57	Ängelholm	38 140	281	0.74
3	Malmö	269 142	1 971	0.74	58	Upplands Väsby	37 517	120	0.32
4	Uppsala	182 076	1 407	0.78	59	Lidköping	37 241	116	0.31
5	Linköping	136 912	681	0.50	60	Vänersborg	37 105	4	0.01
6	Västerås	131 014	1 027	0.79	61	Hudiksvall	36 970	-87	-0.23
7	Örebro	126 982	694	0.55	62	Österåker	36 867	684	1.89
8	Norrköping	124 410	439	0.35	63	Sandviken	36 835	18	0.05
9	Helsingborg	121 179	1 025	0.85	64	Västervik	36 566	-202	-0.55
10	Jönköping	119 927	587	0.49	65	Sigtuna	36 322	294	0.82
11	Umeå	109 390	1 473	1.36	66	Lerum	36 224	334	0.93
12	Lund	101 423	428	0.42	67	Alingsås	35 761	231	0.65
13	Borås	98 886	381	0.39	68	Värmdö	34 029	895	2.70
14	Sundsvall	93 707	400	0.43	69	Sundbyberg	33 816	78	0.23
15	Gävle	92 081	380	0.41	70	Mark	33 356	138	0.42
16	Eskilstuna	91 168	474	0.52	71	Partille	33 281	89	0.27
17	Halmstad	87 929	557	0.64	72	Värnamo	32 464	114	0.35
18	Huddinge	87 681	560	0.64	73	Katrineholm	32 258	-160	-0.49
19	Karlstad	81 768	425	0.52	74	Härryda	31 676	468	1.50
20	Södertälje	80 405	356	0.44	75	Vellinge	31 596	296	0.95
21	Nacka	78 715	1 245	1.61	76	Falköping	31 148	167	0.54
22	Växjö	76 755	907	1.20	77	Karlshamn	30 847	68	0.22
23	Botkyrka	75 830	398	0.53	78	Strängnäs	30 522	310	1.03
24	Kristianstad	75 592	298	0.40	79	Karlskoga	30 343	-189	-0.62
25	Luleå	72 565	328	0.45	80	Danderyd	30 100	216	0.72
26	Skellefteå	71 786	14	0.02	81	Gislaved	29 750	-206	-0.69
27	Haninge	71 355	-22	-0.03	82	Eslöv	29 740	340	1.16
28	Kungsbacka	68 696	1 043	1.54	83	Nässjö	29 377	40	0.14
29	Järfälla	61 564	91	0.15	84	Ronneby	28 283	-4	-0.01
30	Karlskrona	61 137	280	0.46	85	Boden	28 277	63	0.22
31	Kalmar	60 649	234	0.39	86	Ljungby	27 004	107	0.40
32	Täby	60 422	254	0.42	87	Ystad	26 898	243	0.91
33	Solna	59 098	1 104	1.90	88	Vallentuna	26 889	583	2.22
34	Sollentuna	58 897	13	0.02	89	Söderhamn	26 731	-225	-0.83
35	Östersund	58 459	98	0.17	90	Vetlanda	26 531	128	0.48
36	Mölnadal	57 752	229	0.40	91	Oskarshamn	26 300	47	0.18
37	Gotland	57 661	126	0.22	92	Ale	26 288	295	1.13
38	Falun	54 994	-16	-0.03	93	Arvika	26 275	-27	-0.10
39	Örnsköldsvik	54 945	-5	-0.01	94	Bollnäs	26 249	36	0.14
40	Norrköping	54 366	345	0.64	95	Kävlinge	26 024	485	1.90
41	Varberg	54 338	446	0.83	96	Ludvika	25 782	-229	-0.88
42	Trollhättan	53 154	234	0.44	97	Mjölby	25 326	135	0.54
43	Uddevalla	50 068	197	0.40	98	Härnösand	25 273	1	0.00
44	Skövde	49 856	115	0.23	99	Köping	24 677	92	0.37
45	Nyköping	49 575	193	0.39	100	Nynäshamn	24 670	83	0.34
46	Hässleholm	48 945	158	0.32	101	Kristinehamn	23 990	44	0.18
47	Borlänge	46 988	69	0.15	102	Mariestad	23 897	50	0.21
48	Motala	42 062	47	0.11	103	Ekerö	23 594	283	1.21
49	Lidingö	41 407	213	0.52	104	Lindesberg	23 300	-142	-0.61
50	Piteå	40 830	168	0.41	105	Kiruna	23 254	-153	-0.65
51	Tyresö	40 605	508	1.27	106	Höganäs	23 135	132	0.57
52	Trelleborg	39 477	367	0.94	107	Laholm	22 955	72	0.31
53	Falkenberg	39 438	293	0.75	108	Stenungsund	22 742	451	2.02
54	Landskrona	39 039	381	0.99	109	Ulricehamn	22 342	23	0.10
55	Kungälv	38 257	103	0.27	110	Avesta	22 102	-147	-0.66

Kommunerna i storleksordning	Folkmängd	Folkökning		Kommunerna i storleksordning	Folkmängd	Folkökning	
		antal	procent			antal	procent
111 Östhammar	21 738	-3	-0.01	166 Mörbylånga	13 403	-78	-0.58
112 Sala	21 554	-188	-0.86	167 Åstorp	13 389	63	0.47
113 Upplands-Bro	21 348	96	0.45	168 Mönsterås	13 226	-30	-0.23
114 Sollefteå	21 207	-110	-0.52	169 Strömsund	13 112	-155	-1.17
115 Finspång	20 993	-59	-0.28	170 Torsby	13 086	-225	-1.69
116 Staffanstorps	20 394	156	0.77	171 Knivsta	13 059	238	1.86
117 Kramfors	20 383	-125	-0.61	172 Svalöv	12 973	140	1.09
118 Mora	20 083	-10	-0.05	173 Götene	12 950	-42	-0.32
119 Tierp	20 061	-55	-0.27	174 Lilla Edet	12 902	-81	-0.62
120 Nybro	19 882	-86	-0.43	175 Tingsryd	12 892	-121	-0.93
121 Ljusdal	19 592	-179	-0.91	176 Åmål	12 823	-31	-0.24
122 Simrishamn	19 470	-29	-0.15	177 Lycksele	12 785	-35	-0.27
123 Kumla	19 383	104	0.54	178 Vaggeryd	12 660	4	0.03
124 Gällivare	19 204	-47	-0.24	179 Osby	12 625	-82	-0.65
125 Alvesta	18 865	-14	-0.07	180 Tomelilla	12 561	46	0.37
126 Lomma	18 595	284	1.55	181 Tidaholm	12 543	-32	-0.25
127 Svedala	18 541	272	1.49	182 Tanum	12 317	29	0.24
128 Skara	18 507	147	0.80	183 Fagersta	12 231	-103	-0.84
129 Häbo	18 378	263	1.45	184 Öckerö	12 147	66	0.55
130 Timrå	17 859	5	0.03	185 Bromölla	12 080	86	0.72
131 Tranås	17 751	42	0.24	186 Ovanåker	11 985	-66	-0.55
132 Kalix	17 653	-49	-0.28	187 Tranemo	11 894	7	0.06
133 Sjöbo	17 404	205	1.19	188 Kil	11 844	-47	-0.40
134 Eksjö	16 571	-80	-0.48	189 Åtvidaberg	11 817	-1	-0.01
135 Sölvesborg	16 544	119	0.72	190 Askersund	11 477	-62	-0.54
136 Flen	16 534	-95	-0.57	191 Forshaga	11 460	8	0.07
137 Säffle	16 077	-167	-1.03	192 Strömstad	11 373	140	1.25
138 Vara	16 026	31	0.19	193 Oxelösund	11 273	-26	-0.23
139 Klippan	15 998	35	0.22	194 Borgholm	11 133	-14	-0.13
140 Vimmerby	15 596	-25	-0.16	195 Filipstad	11 081	-40	-0.36
141 Hedemora	15 506	-49	-0.32	196 Säter	10 980	-61	-0.55
142 Leksand	15 504	85	0.55	197 Sävsjö	10 973	5	0.05
143 Älmhult	15 421	-16	-0.10	198 Härjedalen	10 951	-114	-1.03
144 Hallsberg	15 401	-188	-1.21	199 Smedjebacken	10 923	-89	-0.81
145 Burlöv	15 295	38	0.25	200 Rättvik	10 864	37	0.34
146 Orust	15 160	0	0.00	201 Änge	10 821	-76	-0.70
147 Hallstahammar	15 038	-1	-0.01	202 Vårgårda	10 680	-12	-0.11
148 Tjörn	15 019	128	0.86	203 Trosa	10 627	62	0.59
149 Lysekil	14 767	-31	-0.21	204 Tibro	10 572	-68	-0.64
150 Hultsfred	14 591	-148	-1.00	205 Malung	10 557	19	0.18
151 Höör	14 520	242	1.69	206 Nora	10 523	-29	-0.27
152 Hammarö	14 390	83	0.58	207 Svenljunga	10 468	23	0.22
153 Skurup	14 243	144	1.02	208 Hylte	10 432	55	0.53
154 Hörby	14 216	165	1.17	209 Bengtsfors	10 335	-101	-0.97
155 Salem	14 127	70	0.50	210 Munkedal	10 318	-87	-0.84
156 Krokoms	14 126	38	0.27	211 Surahammar	10 249	49	0.48
157 Söderköping	14 095	13	0.09	212 Hofors	10 237	-101	-0.98
158 Bästad	14 022	-66	-0.47	213 Haparanda	10 208	-138	-1.33
159 Östra Göinge	13 978	-69	-0.49	214 Degerfors	10 106	-75	-0.74
160 Bjuv	13 892	82	0.59	215 Gagnef	10 091	32	0.32
161 Heby	13 771	60	0.44	216 Kinda	9 953	-28	-0.28
162 Sunne	13 604	18	0.13	217 Gnesta	9 935	-67	-0.67
163 Olofström	13 524	-17	-0.13	218 Vaxholm	9 904	179	1.84
164 Hagfors	13 496	-152	-1.11	219 Nordanstig	9 872	-99	-0.99
165 Arboga	13 406	-108	-0.80	220 Åre	9 821	129	1.33

Kommunerna i storleksordning		Folkmängd	Folkökning		Kommunerna i storleksordning		Folkmängd	Folkökning	
			antal	procent				antal	procent
221	Gnosjö	9 810	-116	-1.17	256	Orsa	7 031	-22	-0.31
222	Årjäng	9 799	62	0.64	257	Pajala	6 925	-128	-1.81
223	Habo	9 758	190	1.99	258	Karlsborg	6 905	-18	-0.26
224	Mellerud	9 728	-64	-0.65	259	Arvidsjaur	6 894	-54	-0.78
225	Emmaboda	9 643	-16	-0.17	260	Perstorp	6 893	88	1.29
226	Markaryd	9 636	42	0.44	261	Färgelanda	6 886	45	0.66
227	Uppvidinge	9 514	-39	-0.41	262	Aneby	6 624	-42	-0.63
228	Örkelljunga	9 500	17	0.18	263	Storuman	6 554	-41	-0.62
229	Töreboda	9 445	33	0.35	264	Laxå	6 267	-99	-1.56
230	Grums	9 423	44	0.47	265	Högsby	6 244	-104	-1.64
231	Herrljunga	9 417	-23	-0.24	266	Ockelbo	6 047	56	0.93
232	Sotenäs	9 336	-23	-0.25	267	Norberg	5 949	19	0.32
233	Vingåker	9 178	-1	-0.01	268	Ragunda	5 894	-54	-0.91
234	Älvkarleby	9 041	13	0.14	269	Grästorp	5 794	-41	-0.70
235	Hjo	8 822	-22	-0.25	270	Vindeln	5 773	-112	-1.90
236	Älvsbyn	8 775	-63	-0.71	271	Essunga	5 750	14	0.24
237	Eda	8 646	-16	-0.18	272	Gullspång	5 653	-73	-1.27
238	Vännäs	8 525	12	0.14	273	Jokkmokk	5 599	-34	-0.60
239	Nykvarn	8 328	59	0.71	274	Ödeshög	5 520	-8	-0.14
240	Kungsör	8 287	52	0.63	275	Ljusnarsberg	5 389	-26	-0.48
241	Lessebo	8 198	-29	-0.35	276	Boxholm	5 287	-21	-0.40
242	Valdemarsvik	8 159	-36	-0.44	277	Övertorneå	5 244	-87	-1.63
243	Bollebygd	7 973	82	1.04	278	Dals-Ed	4 941	-73	-1.46
244	Berg	7 779	-86	-1.09	279	Skinnskatteberg	4 829	-28	-0.58
245	Hällefors	7 688	-24	-0.31	280	Storfors	4 569	10	0.22
246	Vadstena	7 562	-20	-0.26	281	Norsjö	4 483	5	0.11
247	Älvdalen	7 515	-55	-0.73	282	Munkfors	4 039	-36	-0.88
248	Nordmaling	7 511	-105	-1.38	283	Överkalix	3 933	-60	-1.50
249	Vilhelmina	7 422	-166	-2.19	284	Ydre	3 894	-49	-1.24
250	Bräcke	7 282	-77	-1.05	285	Malå	3 464	-34	-0.97
251	Torsås	7 263	32	0.44	286	Åsele	3 375	-35	-1.03
252	Vansbro	7 122	-42	-0.59	287	Arjeplog	3 224	-35	-1.07
253	Robertsfors	7 106	24	0.34	288	Dorotea	3 156	-70	-2.17
254	Mullsjö	7 101	-28	-0.39	289	Sorsele	2 957	-24	-0.81
255	Lekeberg	7 061	21	0.30	290	Bjurholm	2 588	13	0.50

## 9. Folkmängden 31 dec. 1998 – 2004 samt befolkningsförändringar i riket, storstadsområden och skogslän, enligt indelning 1 januari 2005

9. Population on Dec. 31 1998 – 2004 and population changes according to the administrative subdivisions of Jan. 1, 2005

Område	År	Folk mängd 31 dec.			Folkökning		Födelse- överskott	Flyttnings- överskott	
		Samtliga	därav:		Antal	Procent			
			Män	Kvinnor					
Hela riket	1998	8 854 322	4 375 619	4 478 703	6 697	0.08	-4 243	10 873	
	1999	8 861 426	4 380 118	4 481 308	7 104	0.08	-6 554	14 134	
	2000	8 882 792	4 392 753	4 490 039	21 366	0.24	-3 020	24 568	
	2001	8 909 128	4 408 445	4 500 683	26 336	0.30	-2 286	28 654	
	2002	8 940 788	4 427 107	4 513 681	31 660	0.36	806	31 078	
	2003	8 975 670	4 446 656	4 529 014	34 882	0.39	6 196	28 772	
	<b>2004</b>	<b>9 011 392</b>	<b>4 466 311</b>	<b>4 545 081</b>	<b>35 722</b>	<b>0.40</b>	<b>10 396</b>	<b>25 442</b>	
Samtliga stor- stadsområden	1998	3 185 131	1 559 310	1 625 821	29 588	0.94	6 738	22 216	
	1999	3 214 390	1 574 779	1 639 611	29 259	0.92	6 194	23 242	
	2000	3 247 046	1 592 409	1 654 637	32 656	1.02	8 177	24 549	
	2001	3 275 289	1 608 034	1 667 255	28 243	0.87	9 270	18 968	
	2002	3 298 953	1 621 156	1 677 797	23 664	0.72	11 147	12 680	
	2003	3 320 283	1 632 914	1 687 369	21 330	0.65	12 913	8 498	
	<b>2004</b>	<b>3 344 045</b>	<b>1 645 762</b>	<b>1 698 283</b>	<b>23 762</b>	<b>0.72</b>	<b>15 008</b>	<b>8 809</b>	
därav:	Stor-Stockholm	1998	1 783 440	870 330	913 110	20 516	1.16	5 125	14 907
		1999	1 803 377	881 055	922 322	19 937	1.12	4 869	15 155
		2000	1 823 210	891 684	931 526	19 833	1.10	6 027	13 809
		2001	1 838 882	900 413	938 469	15 672	0.86	6 853	8 798
		2002	1 850 467	906 960	943 507	11 585	0.63	8 019	3 642
		2003	1 860 872	912 830	948 042	10 405	0.56	9 085	1 432
		<b>2004</b>	<b>1 872 900</b>	<b>919 282</b>	<b>953 618</b>	<b>12 028</b>	<b>0.65</b>	<b>10 278</b>	<b>1 763</b>
	Stor-Göteborg	1998	831 428	410 328	421 100	4 871	0.59	1 357	3 434
		1999	836 850	413 146	423 704	5 422	0.65	1 034	4 442
		2000	844 802	417 491	427 311	7 952	0.95	1 682	6 289
		2001	852 110	421 497	430 613	7 308	0.87	1 776	5 529
		2002	858 709	425 056	433 653	6 599	0.77	2 117	4 525
		2003	865 444	428 549	436 895	6 735	0.78	2 493	4 259
		<b>2004</b>	<b>872 155</b>	<b>432 119</b>	<b>440 036</b>	<b>6 711</b>	<b>0.78</b>	<b>3 226</b>	<b>3 506</b>
	Stor-Malmö	1998	570 263	278 652	291 611	4 201	0.74	256	3 875
		1999	574 163	280 578	293 585	3 900	0.68	291	3 645
		2000	579 034	283 234	295 800	4 871	0.85	468	4 451
		2001	584 297	286 124	298 173	5 263	0.91	641	4 641
		2002	589 777	289 140	300 637	5 480	0.94	1 011	4 513
		2003	593 967	291 535	302 432	4 190	0.71	1 335	2 807
		<b>2004</b>	<b>598 990</b>	<b>294 361</b>	<b>304 629</b>	<b>5 023</b>	<b>0.85</b>	<b>1 504</b>	<b>3 540</b>
	Skogslänen*	1998	1 745 363	870 620	874 743	-13 660	-0.78	-5 179	-8 090
		1999	1 732 700	864 156	868 544	-12 663	-0.73	-5 598	-6 975
		2000	1 720 871	858 423	862 448	-11 829	-0.68	-5 324	-6 470
		2001	1 712 329	854 429	857 900	-8 542	-0.50	-5 044	-3 462
		2002	1 708 195	853 077	855 118	-4 134	-0.24	-5 170	1 104
		2003	1 707 529	853 038	854 491	-666	-0.04	-4 176	3 523
<b>2004</b>		<b>1 707 267</b>	<b>853 238</b>	<b>854 029</b>	<b>-262</b>	<b>-0.02</b>	<b>-3 323</b>	<b>3 097</b>	
Övriga Landet	1998	3 923 828	1 945 689	1 978 139	-9 231	-0.23	-5 802	-3 253	
	1999	3 914 336	1 941 183	1 973 153	-9 492	-0.24	-7 150	-2 133	
	2000	3 914 875	1 941 921	1 972 954	539	0.01	-5 873	6 489	
	2001	3 921 510	1 945 982	1 975 528	6 635	0.17	-6 512	13 148	
	2002	3 933 640	1 952 874	1 980 766	12 130	0.31	-5 171	17 294	
	2003	3 947 858	1 960 704	1 987 154	14 218	0.36	-2 541	16 751	
	<b>2004</b>	<b>3 960 080</b>	<b>1 967 311</b>	<b>1 992 769</b>	<b>12 222</b>	<b>0.31</b>	<b>-1 289</b>	<b>13 536</b>	

\* Värmlands län, Dalarnas län och Norrlandslänen

Observera att SCB:s avgränsning av storstadsområden, som fastställdes 1970, nu har reviderats. Uppgifter om ingående kommuner redovisas i fakta om statistiken.

## 10. Personer med utländsk bakgrund i län och kommuner 31 dec. 2004 enligt indelning 1 januari 2005

10. Persons with foreign background by county and municipality on Dec. 31, 2004 according to the administrative subdivisions of Jan. 1, 2005

	Folkmängd 31 dec. 2004	Utländsk bakgrund:							
		därav utrikes födda:			därav född i Sverige med två utrikes födda föräldrar:			Totalt	Procent
		Totalt	Män	Kvinnor	Totalt	Män	Kvinnor		
<b>Riket</b>	<b>9 011 392</b>	<b>1 100 262</b>	<b>525 953</b>	<b>574 309</b>	<b>326 031</b>	<b>167 606</b>	<b>158 425</b>	<b>1 426 293</b>	<b>15,8</b>
<b>Stockholms län</b>	<b>1 872 900</b>	<b>346 195</b>	<b>164 803</b>	<b>181 392</b>	<b>115 303</b>	<b>59 112</b>	<b>56 191</b>	<b>461 498</b>	<b>24,6</b>
Botkyrka	75 830	25 335	12 461	12 874	11 199	5 772	5 427	36 534	48,2
Danderyd	30 100	3 958	1 812	2 146	743	381	362	4 701	15,6
Ekerö	23 594	1 982	875	1 107	491	239	252	2 473	10,5
Haninge	71 355	12 967	6 154	6 813	4 915	2 497	2 418	17 882	25,1
Huddinge	87 681	18 904	8 973	9 931	6 654	3 487	3 167	25 558	29,1
Järfälla	61 564	11 834	5 479	6 355	4 395	2 254	2 141	16 229	26,4
Lidingö	41 407	5 488	2 423	3 065	1 098	560	538	6 586	15,9
Nacka	78 715	12 740	5 843	6 897	3 987	2 099	1 888	16 727	21,3
Norrtälje	54 366	4 688	2 177	2 511	1 147	622	525	5 835	10,7
Nykvarn	8 328	905	432	473	360	185	175	1 265	15,2
Nynäshamn	24 670	2 604	1 201	1 403	650	312	338	3 254	13,2
Salem	14 127	1 900	849	1 051	678	344	334	2 578	18,2
Sigtuna	36 322	7 156	3 388	3 768	2 619	1 359	1 260	9 775	26,9
Sollentuna	58 897	9 903	4 719	5 184	3 157	1 612	1 545	13 060	22,2
Solna	59 098	12 224	5 718	6 506	3 558	1 760	1 798	15 782	26,7
Stockholm	765 044	150 272	72 520	77 752	47 102	23 947	23 155	197 374	25,8
Sundbyberg	33 816	6 779	3 248	3 531	2 420	1 225	1 195	9 199	27,2
Södertälje	80 405	20 301	10 035	10 266	8 762	4 513	4 249	29 063	36,1
Tyresö	40 605	5 371	2 424	2 947	1 944	1 066	878	7 315	18,0
Täby	60 422	8 028	3 533	4 495	2 004	1 038	966	10 032	16,6
Upplands Väsby	37 517	7 777	3 681	4 096	2 730	1 420	1 310	10 507	28,0
Upplands-Bro	21 348	3 850	1 767	2 083	1 333	690	643	5 183	24,3
Vallentuna	26 889	2 854	1 322	1 532	832	440	392	3 686	13,7
Vaxholm	9 904	878	405	473	199	95	104	1 077	10,9
Värmdö	34 029	3 433	1 562	1 871	1 145	596	549	4 578	13,5
Österåker	36 867	4 064	1 802	2 262	1 181	599	582	5 245	14,2
<b>Uppsala län</b>	<b>302 564</b>	<b>35 290</b>	<b>16 802</b>	<b>18 488</b>	<b>10 298</b>	<b>5 243</b>	<b>5 055</b>	<b>45 588</b>	<b>15,1</b>
Enköping	38 211	3 451	1 625	1 826	1 068	537	531	4 519	11,8
Häbo	18 378	2 059	970	1 089	800	412	388	2 859	15,6
Knivsta	13 059	1 070	473	597	298	148	150	1 368	10,5
Tierp	20 061	1 150	510	640	299	161	138	1 449	7,2
Uppsala	182 076	25 386	12 217	13 169	7 230	3 652	3 578	32 616	17,9
Älvkarleby	9 041	737	364	373	220	132	88	957	10,6
Östhammar	21 738	1 437	643	794	383	201	182	1 820	8,4
<b>Södermanlands län</b>	<b>261 070</b>	<b>31 876</b>	<b>15 182</b>	<b>16 694</b>	<b>10 409</b>	<b>5 425</b>	<b>4 984</b>	<b>42 285</b>	<b>16,2</b>
Eskilstuna	91 168	15 139	7 374	7 765	5 709	3 000	2 709	20 848	22,9
Flen	16 534	1 872	925	947	597	313	284	2 469	14,9
Gnesta	9 935	745	342	403	187	82	105	932	9,4
Katrineholm	32 258	3 490	1 624	1 866	1 066	557	509	4 556	14,1
Nyköping	49 575	4 415	2 022	2 393	1 204	603	601	5 619	11,3
Oxelösund	11 273	1 621	781	840	391	214	177	2 012	17,8
Strängnäs	30 522	2 884	1 318	1 566	821	435	386	3 705	12,1
Trosa	10 627	1 095	524	571	322	166	156	1 417	13,3
Vingåker	9 178	615	272	343	112	55	57	727	7,9
<b>Östergötlands län</b>	<b>415 990</b>	<b>39 787</b>	<b>19 250</b>	<b>20 537</b>	<b>11 606</b>	<b>6 104</b>	<b>5 502</b>	<b>51 393</b>	<b>12,4</b>
Boxholm	5 287	234	107	127	47	21	26	281	5,3
Finspång	20 993	2 118	1 008	1 110	484	277	207	2 602	12,4
Kinda	9 953	376	159	217	59	35	24	435	4,4
Linköping	136 912	13 559	6 738	6 821	3 641	1 948	1 693	17 200	12,6
Mjölby	25 326	1 411	675	736	380	196	184	1 791	7,1
Motala	42 062	3 865	1 844	2 021	1 135	596	539	5 000	11,9
Norrköping	124 410	15 822	7 619	8 203	5 417	2 810	2 607	21 239	17,1
Söderköping	14 095	668	315	353	159	79	80	827	5,9

	Folkmängd 31 dec. 2004	Utländsk bakgrund						Antal	Procent
		därav utrikes födda:			därav född i Sverige med två utrikes födda föräldrar:				
		Totalt	Män	Kvinnor	Totalt	Män	Kvinnor		
Vadstena	7 562	409	184	225	67	35	32	476	6,3
Valdemarsvik	8 159	364	157	207	66	33	33	430	5,3
Ydre	3 894	189	86	103	22	11	11	211	5,4
Åtvidaberg	11 817	506	232	274	71	32	39	577	4,9
Ödeshög	5 520	266	126	140	58	31	27	324	5,9
<b>Jönköpings län</b>	<b>329 297</b>	<b>34 756</b>	<b>16 604</b>	<b>18 152</b>	<b>10 115</b>	<b>5 207</b>	<b>4 908</b>	<b>44 871</b>	<b>13,6</b>
Aneby	6 624	379	184	195	73	44	29	452	6,8
Eksjö	16 571	1 056	487	569	166	72	94	1 222	7,4
Gislaved	29 750	4 625	2 266	2 359	1 580	822	758	6 205	20,9
Gnosjö	9 810	1 735	860	875	607	298	309	2 342	23,9
Habo	9 758	502	226	276	111	59	52	613	6,3
Jönköping	119 927	13 498	6 426	7 072	4 429	2 264	2 165	17 927	14,9
Mullsjö	7 101	502	223	279	108	56	52	610	8,6
Nässjö	29 377	2 307	1 072	1 235	509	270	239	2 816	9,6
Sävsjö	10 973	870	421	449	180	97	83	1 050	9,6
Tranås	17 751	1 320	603	717	290	144	146	1 610	9,1
Vaggeryd	12 660	1 422	699	723	399	202	197	1 821	14,4
Vetlanda	26 531	1 978	943	1 035	403	225	178	2 381	9,0
Värnamo	32 464	4 562	2 194	2 368	1 260	654	606	5 822	17,9
<b>Kronobergs län</b>	<b>178 285</b>	<b>18 236</b>	<b>8 756</b>	<b>9 480</b>	<b>4 112</b>	<b>2 108</b>	<b>2 004</b>	<b>22 348</b>	<b>12,5</b>
Alvesta	18 865	1 749	842	907	350	178	172	2 099	11,1
Lessebo	8 198	858	411	447	150	82	68	1 008	12,3
Ljungby	27 004	2 798	1 326	1 472	697	349	348	3 495	12,9
Markaryd	9 636	1 226	606	620	249	118	131	1 475	15,3
Tingsryd	12 892	931	458	473	140	81	59	1 071	8,3
Uppvidinge	9 514	901	456	445	187	101	86	1 088	11,4
Växjö	76 755	8 304	3 984	4 320	2 076	1 073	1 003	10 380	13,5
Älmhult	15 421	1 469	673	796	263	126	137	1 732	11,2
<b>Kalmar län</b>	<b>234 496</b>	<b>16 390</b>	<b>7 877</b>	<b>8 513</b>	<b>3 422</b>	<b>1 750</b>	<b>1 672</b>	<b>19 812</b>	<b>8,4</b>
Borgholm	11 133	520	232	288	77	35	42	597	5,4
Emmaboda	9 643	891	399	492	154	80	74	1 045	10,8
Hultsfred	14 591	1 170	573	597	214	106	108	1 384	9,5
Högsby	6 244	632	322	310	93	43	50	725	11,6
Kalmar	60 649	4 661	2 269	2 392	1 050	527	523	5 711	9,4
Mönsterås	13 226	821	381	440	128	58	70	949	7,2
Mörbylånga	13 403	532	244	288	90	35	55	622	4,6
Nybro	19 882	1 605	791	814	374	207	167	1 979	10,0
Oskarshamn	26 300	2 045	982	1 063	512	288	224	2 557	9,7
Torsås	7 263	396	177	219	56	30	26	452	6,2
Vimmerby	15 596	865	425	440	167	92	75	1 032	6,6
Västervik	36 566	2 252	1 082	1 170	507	249	258	2 759	7,5
<b>Gotlands län</b>	<b>57 661</b>	<b>2 339</b>	<b>1 039</b>	<b>1 300</b>	<b>522</b>	<b>250</b>	<b>272</b>	<b>2 861</b>	<b>5,0</b>
Gotland	57 661	2 339	1 039	1 300	522	250	272	2 861	5,0
<b>Blekinge län</b>	<b>150 335</b>	<b>11 861</b>	<b>5 741</b>	<b>6 120</b>	<b>2 532</b>	<b>1 342</b>	<b>1 190</b>	<b>14 393</b>	<b>9,6</b>
Karlshamn	30 847	2 073	942	1 131	464	229	235	2 537	8,2
Karlskrona	61 137	4 029	2 025	2 004	713	373	340	4 742	7,8
Olofström	13 524	2 334	1 143	1 191	652	349	303	2 986	22,1
Ronneby	28 283	2 071	1 010	1 061	427	243	184	2 498	8,8
Sölvesborg	16 544	1 354	621	733	276	148	128	1 630	9,9
<b>Skåne län</b>	<b>1 160 919</b>	<b>167 414</b>	<b>80 898</b>	<b>86 516</b>	<b>48 102</b>	<b>24 708</b>	<b>23 394</b>	<b>215 516</b>	<b>18,6</b>
Bjuv	13 892	2 071	1 045	1 026	649	334	315	2 720	19,6
Bromölla	12 080	975	433	542	227	125	102	1 202	10,0
Burlöv	15 295	3 108	1 504	1 604	941	487	454	4 049	26,5
Båstad	14 022	977	418	559	202	93	109	1 179	8,4
Eslöv	29 740	3 501	1 697	1 804	1 055	532	523	4 556	15,3
Helsingborg	121 179	19 736	9 390	10 346	6 000	3 081	2 919	25 736	21,2
Hässleholm	48 945	4 292	2 067	2 225	1 057	531	526	5 349	10,9
Höganäs	23 135	1 931	890	1 041	437	211	226	2 368	10,2
Hörby	14 216	1 014	472	542	187	98	89	1 201	8,4
Höör	14 520	1 263	590	673	247	134	113	1 510	10,4
Klippan	15 998	1 591	763	828	381	194	187	1 972	12,3

	Folkmängd 31 dec. 2004	Utländsk bakgrund:						Antal	Procent
		därav utrikes födda:			därav född i Sverige med två utrikes födda föräldrar:				
		Totalt	Män	Kvinnor	Totalt	Män	Kvinnor		
Kristianstad	75 592	7 474	3 546	3 928	2 119	1 092	1 027	9 593	12,7
Kävlinge	26 024	1 779	818	961	472	242	230	2 251	8,6
Landskrona	39 039	7 990	3 903	4 087	2 276	1 147	1 129	10 266	26,3
Lomma	18 595	1 202	543	659	271	140	131	1 473	7,9
Lund	101 423	14 426	6 953	7 473	3 426	1 728	1 698	17 852	17,6
Malmö	269 142	68 406	33 730	34 676	22 010	11 363	10 647	90 416	33,6
Osby	12 625	1 053	499	554	176	98	78	1 229	9,7
Perstorp	6 893	953	469	484	221	127	94	1 174	17,0
Simrishamn	19 470	1 281	582	699	204	95	109	1 485	7,6
Sjöbo	17 404	1 034	509	525	195	98	97	1 229	7,1
Skurup	14 243	1 121	533	588	251	138	113	1 372	9,6
Staffanstorp	20 394	1 690	784	906	489	245	244	2 179	10,7
Svalöv	12 973	1 255	601	654	334	184	150	1 589	12,2
Svedala	18 541	1 237	587	650	379	186	193	1 616	8,7
Tomelilla	12 561	795	364	431	130	66	64	925	7,4
Trelleborg	39 477	4 807	2 354	2 453	1 350	703	647	6 157	15,6
Vellinge	31 596	1 790	821	969	338	169	169	2 128	6,7
Ystad	26 898	1 928	819	1 109	368	207	161	2 296	8,5
Åstorp	13 389	1 929	952	977	611	299	312	2 540	19,0
Ängelholm	38 140	2 903	1 314	1 589	684	348	336	3 587	9,4
Örkelljunga	9 500	968	492	476	194	101	93	1 162	12,2
Östra Göinge	13 978	934	456	478	221	112	109	1 155	8,3
<b>Hallands län</b>	<b>283 788</b>	<b>25 624</b>	<b>12 230</b>	<b>13 394</b>	<b>6 804</b>	<b>3 396</b>	<b>3 408</b>	<b>32 428</b>	<b>11,4</b>
Falkenberg	39 438	3 589	1 738	1 851	934	435	499	4 523	11,5
Halmstad	87 929	11 046	5 319	5 727	3 247	1 687	1 560	14 293	16,3
Hylte	10 432	1 249	618	631	356	190	166	1 605	15,4
Kungsbacka	68 696	3 988	1 842	2 146	906	416	490	4 894	7,1
Laholm	22 955	1 723	824	899	366	177	189	2 089	9,1
Varberg	54 338	4 029	1 889	2 140	995	491	504	5 024	9,2
<b>Västra Götalands län</b>	<b>1 521 895</b>	<b>194 224</b>	<b>94 516</b>	<b>99 708</b>	<b>58 730</b>	<b>30 299</b>	<b>28 431</b>	<b>252 954</b>	<b>16,6</b>
Ale	26 288	3 113	1 535	1 578	1 038	571	467	4 151	15,8
Alingsås	35 761	2 792	1 223	1 569	710	363	347	3 502	9,8
Bengtsfors	10 335	887	442	445	147	81	66	1 034	10,0
Bollebygd	7 973	524	242	282	130	63	67	654	8,2
Borås	98 886	15 632	7 143	8 489	5 366	2 782	2 584	20 998	21,2
Dals-Ed	4 941	604	324	280	72	34	38	676	13,7
Essunga	5 750	280	143	137	58	29	29	338	5,9
Falköping	31 148	2 123	1 039	1 084	443	233	210	2 566	8,2
Färgelanda	6 886	413	198	215	86	51	35	499	7,2
Grästorp	5 794	235	102	133	64	35	29	299	5,2
Gullspång	5 653	452	219	233	66	34	32	518	9,2
Göteborg	481 410	95 551	47 831	47 720	31 328	16 134	15 194	126 879	26,4
Götene	12 950	846	374	472	172	84	88	1 018	7,9
Herrljunga	9 417	696	338	358	189	102	87	885	9,4
Hjo	8 822	410	197	213	97	50	47	507	5,7
Härryda	31 676	3 033	1 445	1 588	933	495	438	3 966	12,5
Karlsborg	6 905	252	101	151	40	19	21	292	4,2
Kungälv	38 257	2 794	1 308	1 486	759	396	363	3 553	9,3
Lerum	36 224	2 972	1 449	1 523	818	380	438	3 790	10,5
Lidköping	37 241	2 504	1 153	1 351	642	317	325	3 146	8,4
Lilla Edet	12 902	1 557	785	772	463	241	222	2 020	15,7
Lysekil	14 767	1 177	563	614	197	97	100	1 374	9,3
Mariestad	23 897	1 968	982	986	468	244	224	2 436	10,2
Mark	33 356	2 868	1 315	1 553	871	451	420	3 739	11,2
Mellerud	9 728	867	432	435	170	84	86	1 037	10,7
Munkedal	10 318	662	288	374	117	69	48	779	7,5
Mölnadal	57 752	6 948	3 310	3 638	2 032	1 013	1 019	8 980	15,5
Orust	15 160	785	381	404	134	61	73	919	6,1
Partille	33 281	4 242	2 004	2 238	1 402	754	648	5 644	17,0
Skara	18 507	1 356	645	711	375	196	179	1 731	9,4
Skövde	49 856	5 129	2 450	2 679	1 607	828	779	6 736	13,5

	Folkmängd 31 dec. 2004	Utländsk bakgrund						Antal	Procent
		därav utrikes födda:			Född i Sverige med två utrikes födda föräldrar:				
		Totalt	Män	Kvinnor	Totalt	Män	Kvinnor		
Sotenäs	9 336	565	230	335	65	31	34	630	6,7
Stenungsund	22 742	1 839	852	987	389	194	195	2 228	9,8
Strömstad	11 373	2 018	983	1 035	232	119	113	2 250	19,8
Svenljunga	10 468	887	393	494	222	116	106	1 109	10,6
Tanum	12 317	994	453	541	120	61	59	1 114	9,0
Tibro	10 572	863	414	449	193	91	102	1 056	10,0
Tidaholm	12 543	799	371	428	194	91	103	993	7,9
Tjörn	15 019	833	385	448	154	78	76	987	6,6
Tranemo	11 894	1 190	549	641	345	195	150	1 535	12,9
Trollhättan	53 154	7 294	3 595	3 699	2 677	1 428	1 249	9 971	18,8
Töreboda	9 445	579	277	302	97	52	45	676	7,2
Uddevalla	50 068	5 038	2 423	2 615	1 301	640	661	6 339	12,7
Ulricehamn	22 342	1 575	714	861	390	223	167	1 965	8,8
Vara	16 026	852	401	451	210	105	105	1 062	6,6
Värgårda	10 680	873	434	439	194	91	103	1 067	10,0
Vänersborg	37 105	2 772	1 353	1 419	686	344	342	3 458	9,3
Åmål	12 823	1 117	523	594	195	107	88	1 312	10,2
Öckerö	12 147	464	205	259	72	42	30	536	4,4
<b>Värmlands län</b>	<b>273 547</b>	<b>21 360</b>	<b>9 871</b>	<b>11 489</b>	<b>3 929</b>	<b>2 032</b>	<b>1 897</b>	<b>25 289</b>	<b>9,2</b>
Arvika	26 275	2 209	1 027	1 182	315	154	161	2 524	9,6
Eda	8 646	1 743	763	980	172	84	88	1 915	22,1
Filipstad	11 081	828	382	446	200	102	98	1 028	9,3
Forshaga	11 460	645	294	351	108	51	57	753	6,6
Grums	9 423	677	329	348	124	63	61	801	8,5
Hagfors	13 496	778	362	416	122	69	53	900	6,7
Hammarö	14 390	812	373	439	191	103	88	1 003	7,0
Karlstad	81 768	6 781	3 159	3 622	1 506	793	713	8 287	10,1
Kil	11 844	659	309	350	108	63	45	767	6,5
Kristinehamn	23 990	1 764	863	901	405	203	202	2 169	9,0
Munkfors	4 039	207	108	99	26	10	16	233	5,8
Storfors	4 569	513	241	272	177	97	80	690	15,1
Sunne	13 604	606	253	353	92	51	41	698	5,1
Säffle	16 077	892	437	455	132	61	71	1 024	6,4
Torsby	13 086	834	308	526	84	48	36	918	7,0
Årjäng	9 799	1 412	663	749	167	80	87	1 579	16,1
<b>Örebro län</b>	<b>273 920</b>	<b>28 469</b>	<b>13 686</b>	<b>14 783</b>	<b>8 685</b>	<b>4 456</b>	<b>4 229</b>	<b>37 154</b>	<b>13,6</b>
Askersund	11 477	557	278	279	130	59	71	687	6,0
Degerfors	10 106	906	474	432	238	134	104	1 144	11,3
Hallsberg	15 401	1 188	594	594	246	118	128	1 434	9,3
Hällefors	7 688	1 016	498	518	232	130	102	1 248	16,2
Karlskoga	30 343	3 235	1 590	1 645	972	502	470	4 207	13,9
Kumla	19 383	1 566	722	844	420	210	210	1 986	10,2
Laxå	6 267	690	334	356	168	103	65	858	13,7
Lekeberg	7 061	268	120	148	67	34	33	335	4,7
Lindesberg	23 300	1 977	924	1 053	473	238	235	2 450	10,5
Ljusnarsberg	5 389	477	226	251	156	83	73	633	11,7
Nora	10 523	834	381	453	176	95	81	1 010	9,6
Örebro	126 982	15 755	7 545	8 210	5 407	2 750	2 657	21 162	16,7
<b>Västmanlands län</b>	<b>261 005</b>	<b>36 112</b>	<b>17 311</b>	<b>18 801</b>	<b>11 807</b>	<b>6 057</b>	<b>5 750</b>	<b>47 919</b>	<b>18,4</b>
Arboga	13 406	1 061	487	574	307	140	167	1 368	10,2
Fagersta	12 231	1 978	952	1 026	697	376	321	2 675	21,9
Hallstahammar	15 038	2 565	1 262	1 303	811	421	390	3 376	22,4
Heby	13 771	896	431	465	192	97	95	1 088	7,9
Kungsör	8 287	890	418	472	292	157	135	1 182	14,3
Köping	24 677	3 520	1 716	1 804	1 113	558	555	4 633	18,8
Norberg	5 949	547	249	298	184	100	84	731	12,3
Sala	21 554	1 665	780	885	445	235	210	2 110	9,8
Skinnskatteberg	4 829	637	306	331	206	121	85	843	17,5
Surahammar	10 249	1 828	912	916	656	339	317	2 484	24,2
Västerås	131 014	20 525	9 798	10 727	6 904	3 513	3 391	27 429	20,9
<b>Dalarnas län</b>	<b>276 042</b>	<b>18 414</b>	<b>8 669</b>	<b>9 745</b>	<b>4 760</b>	<b>2 476</b>	<b>2 284</b>	<b>23 174</b>	<b>8,4</b>



	Folkmängd 31 dec. 2004	Utländsk bakgrund:						Antal	Procent
		därav utrikes födda:			därav född i Sverige med två utrikes födda föräldrar:				
		Totalt	Män	Kvinnor	Totalt	Män	Kvinnor		
Avesta	22 102	1 951	919	1 032	521	268	253	2 472	11,2
Borlänge	46 988	4 391	2 206	2 185	1 333	685	648	5 724	12,2
Falun	54 994	3 522	1 645	1 877	860	449	411	4 382	8,0
Gagnef	10 091	518	266	252	257	131	126	775	7,7
Hedemora	15 506	1 161	535	626	334	191	143	1 495	9,6
Leksand	15 504	718	338	380	128	74	54	846	5,5
Ludvika	25 782	2 171	1 005	1 166	580	303	277	2 751	10,7
Malung	10 557	588	227	361	66	31	35	654	6,2
Mora	20 083	858	388	470	145	70	75	1 003	5,0
Orsa	7 031	333	145	188	41	23	18	374	5,3
Rättvik	10 864	403	184	219	57	24	33	460	4,2
Smedjebacken	10 923	800	388	412	286	150	136	1 086	9,9
Säter	10 980	465	198	267	96	48	48	561	5,1
Vansbro	7 122	281	121	160	45	23	22	326	4,6
Älvdalen	7 515	254	104	150	11	6	5	265	3,5
<b>Gävleborgs län</b>	<b>276 599</b>	<b>17 848</b>	<b>8 592</b>	<b>9 256</b>	<b>4 328</b>	<b>2 208</b>	<b>2 120</b>	<b>22 176</b>	<b>8,0</b>
Bollnäs	26 249	1 072	499	573	253	115	138	1 325	5,0
Gävle	92 081	8 122	3 981	4 141	2 267	1 144	1 123	10 389	11,3
Hofors	10 237	1 013	502	511	287	161	126	1 300	12,7
Hudiksvall	36 970	1 848	831	1 017	368	187	181	2 216	6,0
Ljusdal	19 592	912	459	453	92	36	56	1 004	5,1
Nordanstig	9 872	345	149	196	48	24	24	393	4,0
Ockelbo	6 047	211	101	110	59	28	31	270	4,5
Ovanåker	11 985	296	136	160	48	27	21	344	2,9
Sandviken	36 835	2 682	1 301	1 381	620	341	279	3 302	9,0
Söderhamn	26 731	1 347	633	714	286	145	141	1 633	6,1
<b>Västernorrlands län</b>	<b>244 195</b>	<b>13 410</b>	<b>6 244</b>	<b>7 166</b>	<b>2 761</b>	<b>1 424</b>	<b>1 337</b>	<b>16 171</b>	<b>6,6</b>
Härnösand	25 273	1 542	744	798	232	110	122	1 774	7,0
Kramfors	20 383	929	440	489	223	127	96	1 152	5,7
Sollefteå	21 207	988	456	532	176	95	81	1 164	5,5
Sundsvall	93 707	6 000	2 848	3 152	1 357	702	655	7 357	7,9
Timrå	17 859	1 023	472	551	235	131	104	1 258	7,0
Ånge	10 821	423	195	228	70	36	34	493	4,6
Örnsköldsvik	54 945	2 505	1 089	1 416	468	223	245	2 973	5,4
<b>Jämtlands län</b>	<b>127 424</b>	<b>5 824</b>	<b>2 624</b>	<b>3 200</b>	<b>767</b>	<b>384</b>	<b>383</b>	<b>6 591</b>	<b>5,2</b>
Berg	7 779	210	94	116	17	10	7	227	2,9
Bräcke	7 282	371	176	195	55	28	27	426	5,9
Härjedalen	10 951	472	221	251	56	31	25	528	4,8
Krokom	14 126	598	277	321	53	28	25	651	4,6
Ragunda	5 894	261	118	143	34	16	18	295	5,0
Strömsund	13 112	561	227	334	57	27	30	618	4,7
Åre	9 821	517	213	304	73	47	26	590	6,0
Östersund	58 459	2 834	1 298	1 536	422	197	225	3 256	5,6
<b>Västerbottens län</b>	<b>256 875</b>	<b>14 920</b>	<b>7 096</b>	<b>7 824</b>	<b>2 800</b>	<b>1 406</b>	<b>1 394</b>	<b>17 720</b>	<b>6,9</b>
Bjurholm	2 588	87	34	53	5	1	4	92	3,6
Dorotea	3 156	124	51	73	9	2	7	133	4,2
Lycksele	12 785	708	328	380	112	53	59	820	6,4
Malå	3 464	126	54	72	9	6	3	135	3,9
Nordmaling	7 511	280	124	156	28	19	9	308	4,1
Norsjö	4 483	132	52	80	16	10	6	148	3,3
Robertsfors	7 106	300	127	173	57	29	28	357	5,0
Skellefteå	71 786	3 066	1 446	1 620	516	268	248	3 582	5,0
Sorsele	2 957	132	53	79	6	2	4	138	4,7
Storuman	6 554	216	78	138	26	10	16	242	3,7
Umeå	109 390	8 906	4 407	4 499	1 897	948	949	10 803	9,9
Vilhelmina	7 422	207	85	122	37	17	20	244	3,3
Vindeln	5 773	211	85	126	24	11	13	235	4,1
Vännäs	8 525	299	121	178	46	23	23	345	4,0
Åsele	3 375	126	51	75	12	7	5	138	4,1
<b>Norrbottens län</b>	<b>252 585</b>	<b>19 913</b>	<b>8 162</b>	<b>11 751</b>	<b>4 239</b>	<b>2 219</b>	<b>2 020</b>	<b>24 152</b>	<b>9,6</b>
Arjeplog	3 224	188	87	101	17	5	12	205	6,4

	Folkmängd 31 dec. 2004	Utländsk bakgrund						Antal	Procent
		därav utrikes födda:			därav född i Sverige med två utri- kes födda föräldrar:				
		Totalt	Män	Kvinnor	Totalt	Män	Kvinnor		
Arvidsjaur	6 894	205	76	129	19	10	9	224	3,2
Boden	28 277	1 377	546	831	245	126	119	1 622	5,7
Gällivare	19 204	991	397	594	153	84	69	1 144	6,0
Haparanda	10 208	4 068	1 781	2 287	1 105	587	518	5 173	50,7
Jokkmokk	5 599	274	104	170	37	20	17	311	5,6
Kalix	17 653	1 431	540	891	379	196	183	1 810	10,3
Kiruna	23 254	1 859	722	1 137	416	230	186	2 275	9,8
Luleå	72 565	5 594	2 446	3 148	1 262	638	624	6 856	9,4
Pajala	6 925	774	217	557	78	38	40	852	12,3
Piteå	40 830	1 529	712	817	285	161	124	1 814	4,4
Älvsbyn	8 775	329	142	187	49	22	27	378	4,3
Övertalix	3 933	174	42	132	23	13	10	197	5,0
Övertorneå	5 244	1 120	350	770	171	89	82	1 291	24,6

## 11. Utländska medborgare i län och kommuner 31 dec. 2004 enligt indelning 1 januari 2005

11. Foreign citizens by county and municipality on Dec. 31, 2004 according to the administrative subdivisions of Jan. 1, 2005

	Folkmängd	därav utländska medborgare:			
		Antal			Procent
		Totalt	Män	Kvinnor	
<b>Riket</b>	<b>9 011 392</b>	<b>481 141</b>	<b>238 360</b>	<b>242 781</b>	<b>5,3</b>
<b>Stockholms län</b>	<b>1 872 900</b>	<b>159 170</b>	<b>77 500</b>	<b>81 670</b>	<b>8,5</b>
Botkyrka	75 830	11 572	5 664	5 908	15,3
Danderyd	30 100	1 980	963	1 017	6,6
Ekerö	23 594	859	388	471	3,6
Haninge	71 355	6 125	2 919	3 206	8,6
Huddinge	87 681	9 218	4 397	4 821	10,5
Järfälla	61 564	4 529	2 069	2 460	7,4
Lidingö	41 407	2 551	1 188	1 363	6,2
Nacka	78 715	5 932	2 786	3 146	7,5
Norrtälje	54 366	2 102	1 019	1 083	3,9
Nykvarn	8 328	442	229	213	5,3
Nynäshamn	24 670	1 065	477	588	4,3
Salem	14 127	869	413	456	6,2
Sigtuna	36 322	3 225	1 537	1 688	8,9
Sollentuna	58 897	4 129	2 034	2 095	7,0
Solna	59 098	5 456	2 647	2 809	9,2
Stockholm	765 044	69 593	34 737	34 856	9,1
Sundbyberg	33 816	2 837	1 336	1 501	8,4
Södertälje	80 405	9 842	4 856	4 986	12,2
Tyresö	40 605	2 561	1 226	1 335	6,3
Täby	60 422	3 414	1 559	1 855	5,7
Upplands Väsby	37 517	3 613	1 709	1 904	9,6
Upplands-Bro	21 348	1 894	840	1 054	8,9
Vallentuna	26 889	1 358	636	722	5,1
Vaxholm	9 904	334	154	180	3,4
Värmdö	34 029	1 831	853	978	5,4
Österåker	36 867	1 839	864	975	5,0
<b>Uppsala län</b>	<b>302 564</b>	<b>15 281</b>	<b>7 438</b>	<b>7 843</b>	<b>5,1</b>
Enköping	38 211	1 451	712	739	3,8
Håbo	18 378	1 023	472	551	5,6
Knivsta	13 059	534	244	290	4,1
Tierp	20 061	515	250	265	2,6
Uppsala	182 076	10 828	5 352	5 476	5,9
Älvkarleby	9 041	325	154	171	3,6
Östhammar	21 738	605	254	351	2,8
<b>Södermanlands län</b>	<b>261 070</b>	<b>13 906</b>	<b>6 733</b>	<b>7 173</b>	<b>5,3</b>
Eskilstuna	91 168	6 935	3 398	3 537	7,6
Flen	16 534	955	479	476	5,8
Gnesta	9 935	304	130	174	3,1
Katrineholm	32 258	1 385	666	719	4,3
Nyköping	49 575	1 751	821	930	3,5
Oxelösund	11 273	612	304	308	5,4
Strängnäs	30 522	1 202	560	642	3,9
Trosa	10 627	499	250	249	4,7
Vingåker	9 178	263	125	138	2,9
<b>Östergötlands län</b>	<b>415 990</b>	<b>15 643</b>	<b>7 749</b>	<b>7 894</b>	<b>3,8</b>
Boxholm	5 287	138	62	76	2,6
Finspång	20 993	812	390	422	3,9
Kinda	9 953	159	74	85	1,6
Linköping	136 912	5 675	2 930	2 745	4,1
Mjölby	25 326	488	240	248	1,9
Motala	42 062	1 448	703	745	3,4
Norrköping	124 410	5 936	2 885	3 051	4,8
Söderköping	14 095	265	128	137	1,9
Vadstena	7 562	140	59	81	1,9
Valdemarsvik	8 159	141	64	77	1,7
Ydre	3 894	81	37	44	2,1

	Folkmängd	därav utländska medborgare:				Procent
		Antal				
		Totalt	Män	Kvinnor		
Åtvidaberg	11 817	210	106	104	1,8	
Ödeshög	5 520	150	71	79	2,7	
<b>Jönköpings län</b>	<b>329 297</b>	<b>12 558</b>	<b>6 171</b>	<b>6 387</b>	<b>3,8</b>	
Aneby	6 624	153	82	71	2,3	
Eksjö	16 571	528	255	273	3,2	
Gislaved	29 750	1 822	904	918	6,1	
Gnosjö	9 810	659	315	344	6,7	
Habo	9 758	211	94	117	2,2	
Jönköping	119 927	4 327	2 131	2 196	3,6	
Mullsjö	7 101	198	90	108	2,8	
Nässjö	29 377	1 053	525	528	3,6	
Sävsjö	10 973	397	198	199	3,6	
Tranås	17 751	420	204	216	2,4	
Vaggeryd	12 660	471	229	242	3,7	
Vetlanda	26 531	827	428	399	3,1	
Värnamo	32 464	1 492	716	776	4,6	
<b>Kronobergs län</b>	<b>178 285</b>	<b>7 378</b>	<b>3 704</b>	<b>3 674</b>	<b>4,1</b>	
Alvesta	18 865	660	330	330	3,5	
Lessebo	8 198	443	218	225	5,4	
Ljungby	27 004	1 009	509	500	3,7	
Markaryd	9 636	632	340	292	6,6	
Tingsryd	12 892	468	248	220	3,6	
Uppvidinge	9 514	456	223	233	4,8	
Växjö	76 755	3 045	1 513	1 532	4,0	
Älmhult	15 421	665	323	342	4,3	
<b>Kalmar län</b>	<b>234 496</b>	<b>6 919</b>	<b>3 447</b>	<b>3 472</b>	<b>3,0</b>	
Borgholm	11 133	196	91	105	1,8	
Emmaboda	9 643	475	219	256	4,9	
Hultsfred	14 591	606	288	318	4,2	
Högsby	6 244	417	214	203	6,7	
Kalmar	60 649	1 802	907	895	3,0	
Mönsterås	13 226	290	132	158	2,2	
Mörbylånga	13 403	202	86	116	1,5	
Nybro	19 882	593	305	288	3,0	
Oskarshamn	26 300	734	381	353	2,8	
Torsås	7 263	173	90	83	2,4	
Vimmerby	15 596	477	253	224	3,1	
Västervik	36 566	954	481	473	2,6	
<b>Gotlands län</b>	<b>57 661</b>	<b>955</b>	<b>430</b>	<b>525</b>	<b>1,7</b>	
Gotland	57 661	955	430	525	1,7	
<b>Blekinge län</b>	<b>150 335</b>	<b>5 087</b>	<b>2 576</b>	<b>2 511</b>	<b>3,4</b>	
Karlshamn	30 847	852	402	450	2,8	
Karlskrona	61 137	2 057	1 120	937	3,4	
Olofström	13 524	865	406	459	6,4	
Ronneby	28 283	832	420	412	2,9	
Sölvesborg	16 544	481	228	253	2,9	
<b>Skåne län</b>	<b>1 160 919</b>	<b>69 163</b>	<b>35 543</b>	<b>33 620</b>	<b>6,0</b>	
Bjuv	13 892	914	483	431	6,6	
Bromölla	12 080	334	141	193	2,8	
Burlöv	15 295	1 077	540	537	7,0	
Båstad	14 022	329	153	176	2,3	
Eslöv	29 740	1 406	689	717	4,7	
Helsingborg	121 179	7 373	3 725	3 648	6,1	
Hässleholm	48 945	1 797	917	880	3,7	
Höganäs	23 135	775	376	399	3,3	
Hörby	14 216	568	292	276	4,0	
Höör	14 520	594	276	318	4,1	
Klippan	15 998	849	456	393	5,3	
Kristianstad	75 592	2 867	1 450	1 417	3,8	
Kävlinge	26 024	801	400	401	3,1	
Landskrona	39 039	3 601	1 906	1 695	9,2	
Lomma	18 595	449	222	227	2,4	
Lund	101 423	6 953	3 489	3 464	6,9	
Malmö	269 142	27 578	14 477	13 101	10,2	

	Folkmängd	därav utländska medborgare:				Procent
		Antal				
		Totalt	Män	Kvinnor		
Osby	12 625	501	257	244	4,0	
Perstorp	6 893	357	197	160	5,2	
Simrishamn	19 470	509	248	261	2,6	
Sjöbo	17 404	633	343	290	3,6	
Skurup	14 243	579	315	264	4,1	
Staffanstorp	20 394	716	361	355	3,5	
Svalöv	12 973	686	353	333	5,3	
Svedala	18 541	506	246	260	2,7	
Tomelilla	12 561	375	193	182	3,0	
Trelleborg	39 477	1 801	922	879	4,6	
Vellinge	31 596	804	408	396	2,5	
Ystad	26 898	753	352	401	2,8	
Åstorp	13 389	791	409	382	5,9	
Ängelholm	38 140	1 019	513	506	2,7	
Örkelljunga	9 500	502	259	243	5,3	
Östra Göinge	13 978	366	175	191	2,6	
<b>Hallands län</b>	<b>283 788</b>	<b>9 320</b>	<b>4 704</b>	<b>4 616</b>	<b>3,3</b>	
Falkenberg	39 438	1 323	658	665	3,4	
Halmstad	87 929	3 575	1 825	1 750	4,1	
Hylte	10 432	599	318	281	5,7	
Kungsbacka	68 696	1 662	806	856	2,4	
Laholm	22 955	745	387	358	3,2	
Varberg	54 338	1 416	710	706	2,6	
<b>Västra Götalands län</b>	<b>1 521 895</b>	<b>83 136</b>	<b>42 318</b>	<b>40 818</b>	<b>5,5</b>	
Ale	26 288	1 310	640	670	5,0	
Alingsås	35 761	1 113	540	573	3,1	
Bengtsfors	10 335	536	274	262	5,2	
Bollebygd	7 973	204	101	103	2,6	
Borås	98 886	5 969	2 902	3 067	6,0	
Dals-Ed	4 941	430	251	179	8,7	
Essunga	5 750	128	71	57	2,2	
Falköping	31 148	941	475	466	3,0	
Färgelanda	6 886	188	95	93	2,7	
Grästorp	5 794	120	53	67	2,1	
Gullspång	5 653	267	145	122	4,7	
Göteborg	481 410	40 662	21 101	19 561	8,4	
Götene	12 950	381	170	211	2,9	
Herrljunga	9 417	274	143	131	2,9	
Hjo	8 822	155	78	77	1,8	
Härryda	31 676	1 374	693	681	4,3	
Karlsborg	6 905	109	51	58	1,6	
Kungälv	38 257	1 045	526	519	2,7	
Lerum	36 224	1 220	637	583	3,4	
Lidköping	37 241	862	433	429	2,3	
Lilla Edet	12 902	799	419	380	6,2	
Lysekil	14 767	579	292	287	3,9	
Mariestad	23 897	878	455	423	3,7	
Mark	33 356	1 169	576	593	3,5	
Mellerud	9 728	475	240	235	4,9	
Munkedal	10 318	383	197	186	3,7	
Mölnadal	57 752	2 788	1 362	1 426	4,8	
Orust	15 160	333	174	159	2,2	
Partille	33 281	1 573	765	808	4,7	
Skara	18 507	565	296	269	3,1	
Skövde	49 856	2 112	1 074	1 038	4,2	
Sotenäs	9 336	287	131	156	3,1	
Stenungsund	22 742	776	388	388	3,4	
Strömstad	11 373	1 504	761	743	13,2	
Svenljunga	10 468	380	175	205	3,6	
Tanum	12 317	609	298	311	4,9	
Tibro	10 572	324	157	167	3,1	
Tidaholm	12 543	376	163	213	3,0	
Tjörn	15 019	330	168	162	2,2	
Tranemo	11 894	459	224	235	3,9	

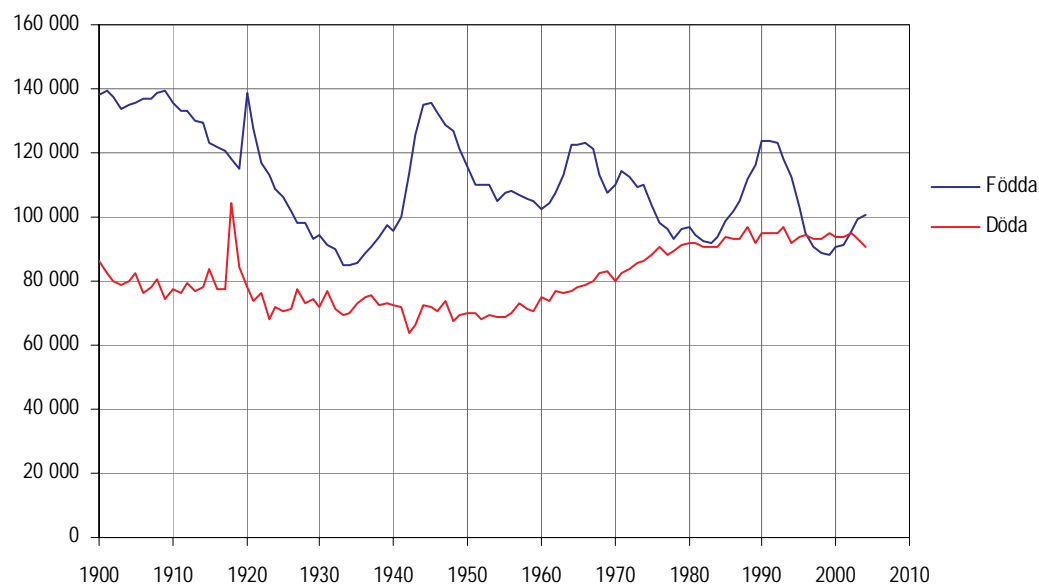
	Folkmängd	därav utländska medborgare:				Procent
		Antal				
		Totalt	Män	Kvinnor		
Trollhättan	53 154	3 073	1 576	1 497	5,8	
Töreboda	9 445	369	183	186	3,9	
Uddevalla	50 068	2 195	1 094	1 101	4,4	
Ulricehamn	22 342	660	330	330	3,0	
Vara	16 026	418	218	200	2,6	
Värgårda	10 680	423	209	214	4,0	
Vänersborg	37 105	1 239	627	612	3,3	
Åmål	12 823	598	297	301	4,7	
Öckerö	12 147	174	90	84	1,4	
<b>Värmlands län</b>	<b>273 547</b>	<b>11 807</b>	<b>5 788</b>	<b>6 019</b>	<b>4,3</b>	
Arvika	26 275	1 410	688	722	5,4	
Eda	8 646	1 562	739	823	18,1	
Filipstad	11 081	417	203	214	3,8	
Forshaga	11 460	348	174	174	3,0	
Grums	9 423	311	155	156	3,3	
Hagfors	13 496	431	207	224	3,2	
Hammarö	14 390	313	155	158	2,2	
Karlstad	81 768	3 035	1 520	1 515	3,7	
Kil	11 844	292	142	150	2,5	
Kristinehamn	23 990	817	439	378	3,4	
Munkfors	4 039	124	58	66	3,1	
Storfors	4 569	204	99	105	4,5	
Sunne	13 604	326	146	180	2,4	
Säffle	16 077	498	247	251	3,1	
Torsby	13 086	532	225	307	4,1	
Årjäng	9 799	1 187	591	596	12,1	
<b>Örebro län</b>	<b>273 920</b>	<b>11 544</b>	<b>5 744</b>	<b>5 800</b>	<b>4,2</b>	
Askersund	11 477	218	116	102	1,9	
Degerfors	10 106	320	152	168	3,2	
Hallsberg	15 401	577	314	263	3,7	
Hällefors	7 688	511	255	256	6,6	
Karlskoga	30 343	1 083	544	539	3,6	
Kumla	19 383	639	316	323	3,3	
Laxå	6 267	317	152	165	5,1	
Lekeberg	7 061	110	51	59	1,6	
Lindesberg	23 300	934	475	459	4,0	
Ljusnarsberg	5 389	174	78	96	3,2	
Nora	10 523	402	200	202	3,8	
Örebro	126 982	6 259	3 091	3 168	4,9	
<b>Västmanlands län</b>	<b>261 005</b>	<b>14 779</b>	<b>7 212</b>	<b>7 567</b>	<b>5,7</b>	
Arboga	13 406	434	221	213	3,2	
Fagersta	12 231	711	355	356	5,8	
Hallstahammar	15 038	1 246	620	626	8,3	
Heby	13 771	399	199	200	2,9	
Kungsör	8 287	333	165	168	4,0	
Köping	24 677	1 420	707	713	5,8	
Norberg	5 949	226	117	109	3,8	
Sala	21 554	737	349	388	3,4	
Skinnskatteberg	4 829	326	156	170	6,8	
Surahammar	10 249	713	365	348	7,0	
Västerås	131 014	8 234	3 958	4 276	6,3	
<b>Dalarnas län</b>	<b>276 042</b>	<b>8 058</b>	<b>3 891</b>	<b>4 167</b>	<b>2,9</b>	
Avesta	22 102	780	400	380	3,5	
Borlänge	46 988	2 145	1 131	1 014	4,6	
Falun	54 994	1 515	705	810	2,8	
Gagnef	10 091	278	133	145	2,8	
Hedemora	15 506	519	244	275	3,3	
Leksand	15 504	256	127	129	1,7	
Ludvika	25 782	809	393	416	3,1	
Malung	10 557	310	127	183	2,9	
Mora	20 083	397	174	223	2,0	
Orsa	7 031	207	96	111	2,9	
Rättvik	10 864	150	55	95	1,4	
Smedjebacken	10 923	250	124	126	2,3	

	Folkmängd	därav utländska medborgare:			
		Antal			Procent
		Totalt	Män	Kvinnor	
Säter	10 980	172	72	100	1,6
Vansbro	7 122	144	56	88	2,0
Älvdalen	7 515	126	54	72	1,7
<b>Gävleborgs län</b>	<b>276 599</b>	<b>8 258</b>	<b>4 109</b>	<b>4 149</b>	<b>3,0</b>
Bollnäs	26 249	472	250	222	1,8
Gävle	92 081	3 713	1 852	1 861	4,0
Hofors	10 237	478	258	220	4,7
Hudiksvall	36 970	820	377	443	2,2
Ljusdal	19 592	564	301	263	2,9
Nordanstig	9 872	154	69	85	1,6
Ockelbo	6 047	77	38	39	1,3
Ovanåker	11 985	118	67	51	1,0
Sandviken	36 835	1 211	583	628	3,3
Söderhamn	26 731	651	314	337	2,4
<b>Västernorrlands län</b>	<b>244 195</b>	<b>6 517</b>	<b>3 084</b>	<b>3 433</b>	<b>2,7</b>
Härnösand	25 273	812	422	390	3,2
Kramfors	20 383	421	194	227	2,1
Sollefteå	21 207	516	235	281	2,4
Sundsvall	93 707	2 876	1 360	1 516	3,1
Timrå	17 859	460	210	250	2,6
Ånge	10 821	241	116	125	2,2
Örnsköldsvik	54 945	1 191	547	644	2,2
<b>Jämtlands län</b>	<b>127 424</b>	<b>2 991</b>	<b>1 452</b>	<b>1 539</b>	<b>2,3</b>
Berg	7 779	109	54	55	1,4
Bräcke	7 282	180	90	90	2,5
Härjedalen	10 951	277	148	129	2,5
Krokom	14 126	344	168	176	2,4
Ragunda	5 894	110	50	60	1,9
Strömsund	13 112	353	156	197	2,7
Åre	9 821	277	134	143	2,8
Östersund	58 459	1 341	652	689	2,3
<b>Västerbottens län</b>	<b>256 875</b>	<b>7 650</b>	<b>3 809</b>	<b>3 841</b>	<b>3,0</b>
Bjurholm	2 588	39	15	24	1,5
Dorotea	3 156	99	45	54	3,1
Lycksele	12 785	451	226	225	3,5
Malå	3 464	53	23	30	1,5
Nordmaling	7 511	101	47	54	1,3
Norsjö	4 483	35	16	19	0,8
Robertsfors	7 106	126	58	68	1,8
Skellefteå	71 786	1 425	714	711	2,0
Sorsele	2 957	89	41	48	3,0
Storuman	6 554	129	59	70	2,0
Umeå	109 390	4 735	2 409	2 326	4,3
Vilhelmina	7 422	78	37	41	1,1
Vindeln	5 773	100	46	54	1,7
Vännäs	8 525	121	47	74	1,4
Åsele	3 375	69	26	43	2,0
<b>Norrbottens län</b>	<b>252 585</b>	<b>11 021</b>	<b>4 958</b>	<b>6 063</b>	<b>4,4</b>
Arjeplog	3 224	110	62	48	3,4
Arvidsjaur	6 894	96	27	69	1,4
Boden	28 277	720	318	402	2,5
Gällivare	19 204	487	207	280	2,5
Haparanda	10 208	2 987	1 408	1 579	29,3
Jokkmokk	5 599	129	54	75	2,3
Kalix	17 653	753	316	437	4,3
Kiruna	23 254	860	355	505	3,7
Luleå	72 565	3 128	1 473	1 655	4,3
Pajala	6 925	290	103	187	4,2
Piteå	40 830	559	278	281	1,4
Älvsbyn	8 775	184	82	102	2,1
Överkalix	3 933	93	27	66	2,4
Övertorneå	5 244	625	248	377	11,9

## Diagram

### 1. Födda och döda 1900 – 2004

#### 1. Number of births and deaths 1900 - 2004

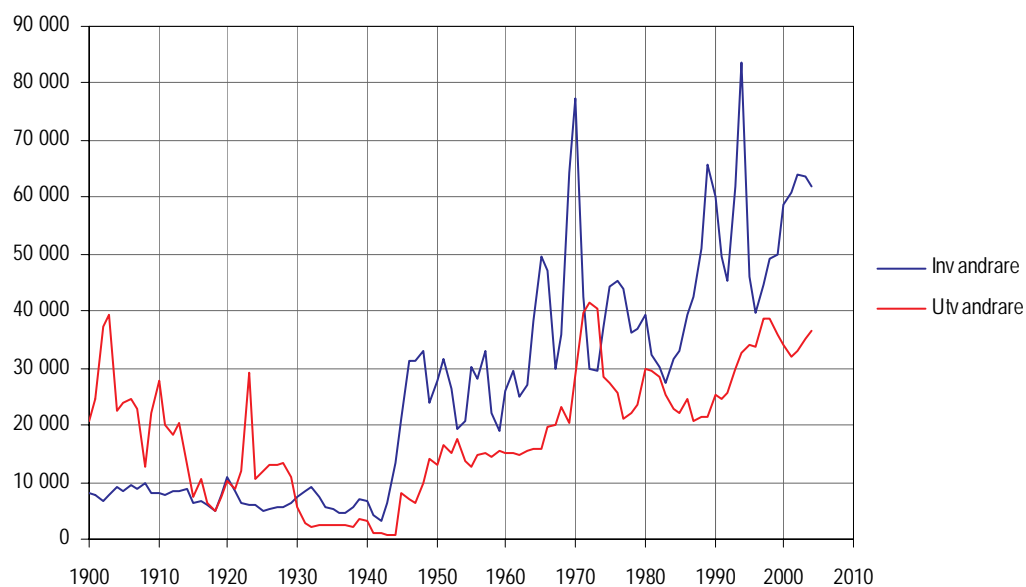


För första gången på nästan 200 år hade Sverige 1997-2001 fler döda än födda.

Antalet döda har varit relativt konstant under 1900-talet. Ett undantag var 1918 då Sverige drabbades av spanska sjukan.

### 2. In- och utvandrare 1900 – 2004

#### 2. Immigrants and emigrants 1900 - 2004

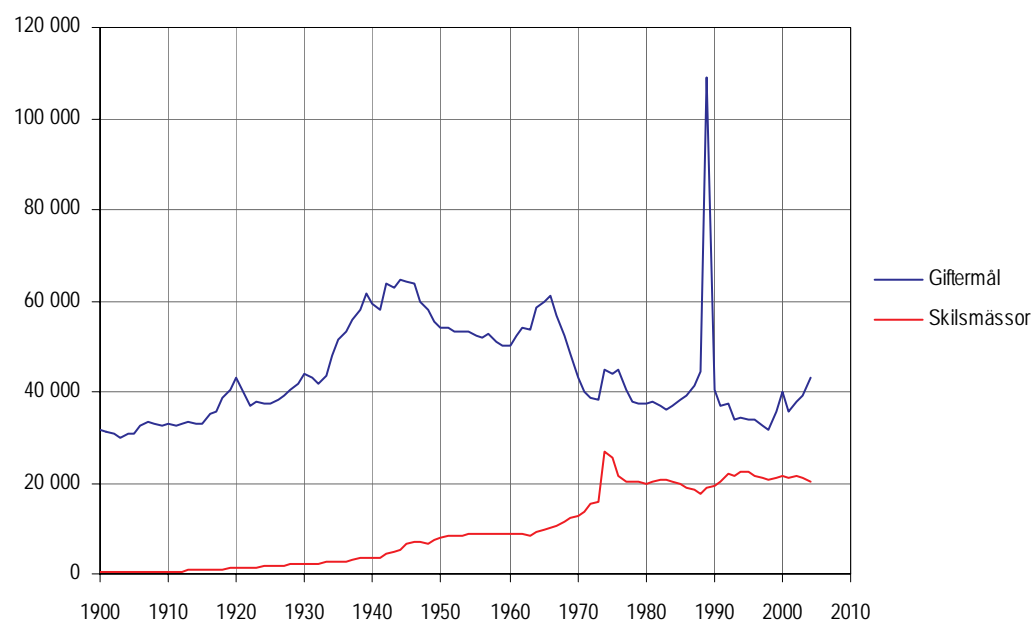


Efter andra världskriget gick Sverige från att vara ett utvandringsland till att bli ett invandringsland. Arbetskraftsinvandringen de första decennierna efter andra världskriget följde konjunkturerna i Sverige. Sedan 1980-talet har flykting- och anhöriginvandringen dominerat.



### 3. Giftermål och skilsmässor 1900 – 2004

#### 3. Marriages and divorces 1900 - 2004



Lagstiftningen om skilsmässor ändrades den 1 januari 1974. I korthet innebar förändringarna bland annat att hemskillnadsåret ersattes med en betänketid på sex månader. Om makarna inte har några barn under 16 år och båda är överens om skilsmässan behövs ingen betänketid.

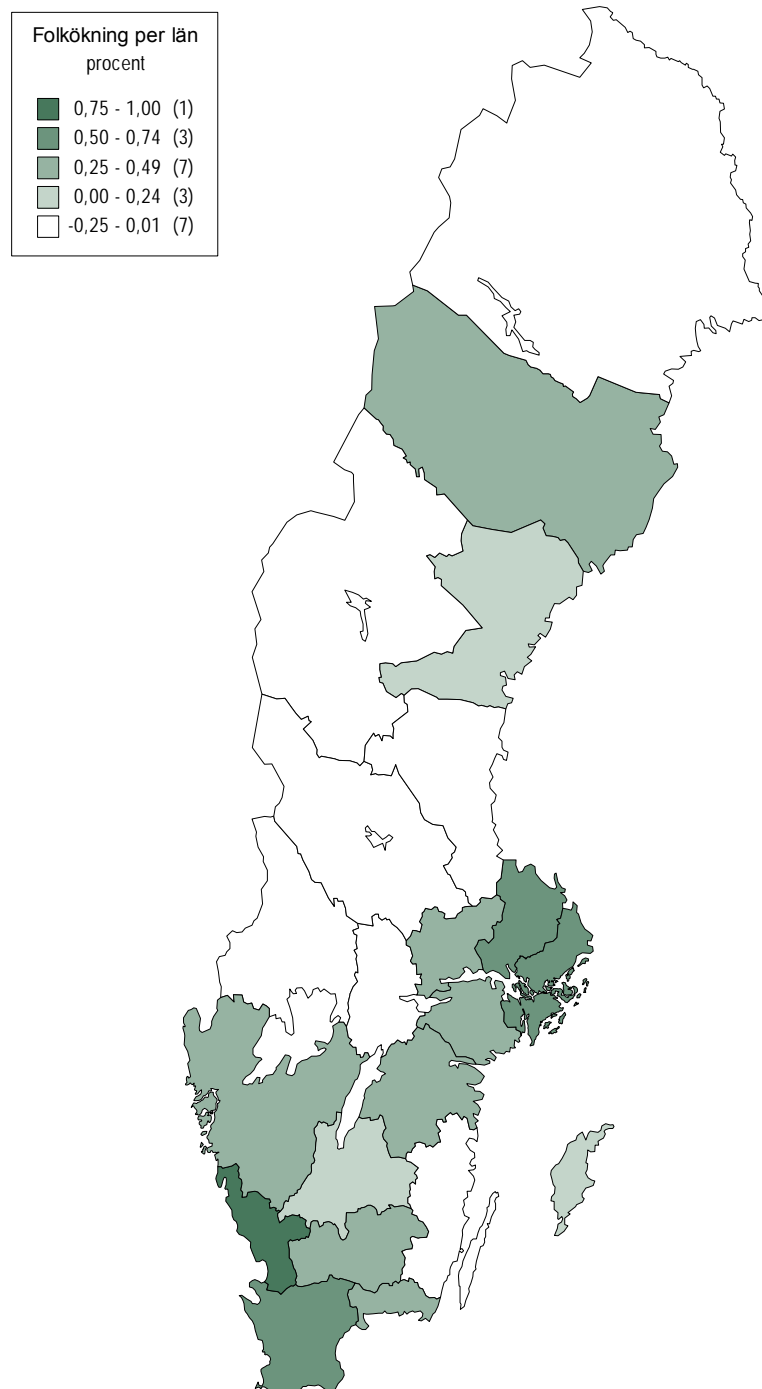
År 1990 ändrades reglerna för änkepension. Många samboende ville då försäkra sig om rätten till änkepension, vilket ledde till en kraftig ökning av antalet gifta 1989.

# Kartor

---

## 1. Folkökning 2004, länsvis

### 1. Population growth 2004 by county



## Fakta om statistiken

---

Statistiken ska belysa folkmängdens storlek och sammansättning samt förändringar i befolkningen.

### Detta omfattar statistiken

Statistiken redovisar dels folkmängd i riket, län, kommuner och storstadsområden den 31 december 2004 och befolkningsförändringar i riket och länen samt in- och utvandrare efter medborgarskap och födelseland under 2004.

Folkmängdsstatistiken avser förhållandena 31 december 2004 enligt den indelning i administrativa områden som gäller från den 1 januari 2005. Befolkningsförändringar under 2004 redovisas enligt den regionala indelningen 1 januari 2004.

Uppgifter om förändringar (födda, döda, flyttningar, civilståndsändringar, medborgarskapsbyten) under 2004 och som meddelats senast den 31 januari 2005 till Skatteverket ingår i statistiken.

### Definitioner och förklaringar

**Döda.** I statistiken ingår personer folkbokförda i Sverige och som avlidit under 2004.

**Flyttningar.** En flyttning måste ske mellan olika fastigheter för att räknas som flyttning i den officiella statistiken.

**Folkökning.** Folkökningen definieras som skillnaden mellan folkmängden vid årets början och årets slut. Förändringar (födda, döda, flyttningar) som skett före 2004, men som rapporterats under året, påverkar folkmängden men redovisas inte som händelser under 2004. Detta medför att folkökningen inte är summan av födelseöverskott och flyttningsöverskott.

**Födda.** Barn som fötts i Sverige under 2004 och där modern var folkbokförd eller fadern var folkbokförd och vårdnadshavare ingår i statistiken. Även barn födda utomlands under 2004 ska folkbokföras om modern var folkbokförd i Sverige under den aktuella perioden. Med levande fött barn avses nyfödd som efter födelsen andats eller visat andra tecken på liv såsom hjärtslag, pulsationer i navelsträngen eller tydliga, spontana rörelser av skelettmuskulaturen.

**Giftermål.** SCB saknar uppdelning av antalet giftermål på borgerlig respektive kyrklig vigsel.

**Immigranter (invandrare) och emigranter (utvandrare).** För att bli registrerad som immigrant ska man ha för avsikt att stanna i Sverige minst ett år. För ickenordiska medborgare krävs normalt även uppehållstillstånd. Vid utvandring gäller att man ska ha för avsikt att bosätta sig utomlands under minst ett år.

**Registret över totalbefolkningen (RTB).** RTB är SCB:s register över den folkbokförda befolkningen i hela riket och är en kopia av Skatteverkets befolkningsregister. All befolkningsstatistik från SCB baseras sedan årsskiftet 1973/74 på RTB.

**Stor-Göteborg.** I Stor-Göteborg ingår följande kommuner; Ale, Alingsås, Göteborg, Härryda, Kungsbacka, Kungälv, Lerum, Lilla Edet, Mölndal, Partille, Stenungsund, Tjörn och Öckerö. Till skillnad från den tidigare indelningen ingår nu även Alingsås och Lilla Edet.

**Stor-Malmö.** I Stor-Malmö ingår följande kommuner; Burlöv, Eslöv, Höör, Kävlinge, Lomma, Lund, Malmö, Skurup, Staffanstorp, Svedala, Trelleborg och Vellinge. Till skillnad från tidigare indelning ingår nu även Eslöv, Höör och Skurup.

**Stor-Stockholm.** I Stor-Stockholm ingår följande kommuner; Botkyrka, Danderyd, Ekerö, Haninge, Huddinge, Järfälla, Lidingö, Nacka, Norrtälje, Nykvarn, Nynäshamn, Salem, Sigtuna, Sollentuna, Solna, Stockholm, Sundbyberg, Södertälje, Tyresö, Täby, Upplands Väsby, Upplands-Bro, Vallentuna, Vaxholm, Värmdö och Österåker. Till skillnad från tidigare indelning ingår nu även Norrtälje, Nykvarn, Nynäshamn och Södertälje och därmed sammanfaller Stor-Stockholm med Stockholms län.

**Utländsk bakgrund.** Definition av begreppet finns redovisad i *Meddelanden i samordningsfrågor för Sveriges officiella statistik (MIS 2002:3)*. Personer med utländsk bakgrund definieras som personer som är utrikes födda eller inrikes födda med två utrikes födda föräldrar.

**Utländska medborgare.** Personer med annat än svenskt medborgarskap.

**Utrikes född.** Personer som har ett annat födelseland än Sverige.

## Så görs statistiken

SCB:s register över totalbefolkningen (RTB) får fem gånger i veckan (morgonen efter varje vardag) aviseringar från folkbokföringen. Utgångsmaterialet för uppgifterna är de rapporter om födselar, dödsfall, flyttningar, civilståndsändringar och medborgarskapsändringar som skattekontoren lämnar till Skatteverket. Uppgifterna i RTB utgör primärmaterialet till tabellframställning.

## Statistikens tillförlitlighet

Inom folkbokföringen svarar Skatteverket för uppgifternas kvalitet. När aviseringarna kommer till SCB granskas också en stor del av uppgifterna.

Födselar och dödsfall förorsakar mycket små problem med under- respektive övertäckning beroende på snabba rapporteringsrutiner.

Invandring ger upphov till undertäckning beroende på den relativt långa tiden mellan invandringen och registreringstidpunkten. Utvandrare kan förorsaka övertäckning om inte utflytning anmäls. Genomförda studier tyder på att RTB innehåller ett betydande antal personer som inte längre bor i landet.

## Bra att veta

### Övrig publicering

Befolkningsstatistik för den 31 december 2004 finns bland annat på SCB:s webbplats; <http://www.scb.se/be0101> och i de statistiska databaserna; <http://www.scb.se/databaser/ssd.asp>. Dessutom finns uppgifter i Statistiska meddelande, SM BE68: Migration 2004, som publiceras i mitten av mars samt i Befolkningsstatistik 2004 med planerad publicering i juni 2004.

Mer information om statistiken och dess kvalitet ges i en särskild beskrivning av statistiken som finns under <http://www.scb.se/be0101>

## In English

---

### Summary

All population reports are based on the Total Population Register (TPR) maintained by Statistics Sweden. The vital statistics are based on notifications of births, deaths, migrations, etc., which the TPR receives daily from the Tax Authorities.

In all population tables figures are shown according to the administrative subdivisions of 1 January 2005. Vital statistics figures are shown according to the administrative subdivision of 1 January 2004.

Population growth is defined as the difference between the population figures at the end of the year and the beginning of the year. Migration figures shown in the tables are migration across the borders of the areas concerned. The time of migration is defined as the actual day of migration if this is reported to the Tax Authorities within one week after the migration.

To be registered as an immigrant a person must intend to stay in Sweden for at least one year. To be registered as an emigrant, a person must intend to settle abroad for at least one year.

The quality of the population register is good. Births and deaths cause very few under- and over-coverage problems. Immigration causes some under-coverage because of the time lag between entry into Sweden and population registration. This under-coverage applies to immigrants with non-Nordic citizenship. Emigration causes over-coverage because the population register is not always informed about departures.

Population data for 31 December 2004 is also published on Statistic Sweden's website <http://www.scb.se/statistik/be0101/be0101eng.asp>, in the Statistical database <http://www.ssd.scb.se/databaser/makro/start.asp?lang=2> and in "Population Statistics 2004", in June 2005.

**List of tables**

1. Population changes in 1995-2004	13
2. Population by sex and age on Dec. 31, 2004	14
3. Immigrants and emigrants by citizenship 2003 and 2004	15
4. Immigrants and emigrants by country of birth 2003 and 2004	16
5. Population of counties on Dec. 31, 2001, 2002, 2003 and 2004	17
6. Population of counties on Dec. 31, 2004 and population changes in 2004	18
7. Population of municipalities on Dec. 31, 2002, 2003 and 2004 according to the administrative subdivisions of Jan. 1, 2005	19
8. Municipalities by size of population on Dec. 31, 2004 according to the administrative subdivisions of Jan. 1, 2005	25
9. Population on Dec. 31 1998 – 2004 and population changes according to the administrative subdivisions of Jan. 1, 2005	28
10. Persons with foreign background by county and municipality on Dec. 31, 2004 according to the administrative subdivisions of Jan. 1, 2005	29
11. Foreign citizens by county and municipality on Dec. 31, 2004 according to the administrative subdivisions of Jan. 1, 2005	35

---

**List of terms**

antal	number
döda	deaths
folkmängd	population
folkökning	population growth
födda	births
födelseöverskott	excess of births over deaths
giftermål	marriages
hela folkökningen	total increase of population
inflyttade	in-migrated
inrikes flyttningar	internal migration
invandrare	immigrants
invandringsöverskott	excess of immigrants
kommun	municipality
levande födda	live births
län	county
medborgarskapsland	country of citizenship
område	area
procent	per cent
riket	Sweden
skilsmässor	divorces
utflyttade	out-migrated
utländsk bakgrund	persons with foreign background
utrikes flyttningar	external migration
utvandrare	emigrants
änkepension	widow's pension
överskott	excess